

# CAP Filière Bovin Lait – 2019/2023

<b>AXE A : MAINTENIR LE RENOUVELLEMENT DES GENERATIONS.....</b>	<b>2</b>
ACTION A1 : Recenser, sensibiliser et accompagner les éleveurs à la transmission de leur exploitation .....	2
ACTION A2 : Attirer de nouveaux candidats à la reprise.....	4
<b>AXE B : MAIN D'ŒUVRE ET ORGANISATION DU TRAVAIL.....</b>	<b>6</b>
ACTION B1 : Réaliser un état des lieux des besoins en ressources humaines, former et sensibiliser les exploitations aux ressources humaines .....	6
ACTION B2 : CAP Main d'œuvre .....	8
ACTION B3 : Trouver des candidats pour le salariat.....	9
<b>AXE C : PERFORMANCE DES ENTREPRISES OU DES EXPLOITATIONS .....</b>	<b>10</b>
ACTION C1 : Inciter au calcul des coûts de production et aux analyses de groupe .....	10
ACTION C2 : Améliorer la compétitivité et les conditions de travail des exploitations.....	12
ACTION C3 : Accompagnement technique et stratégique de l'atelier laitier des exploitations.....	15
ACTION C4 : Soutien à l'autonomie alimentaire .....	17
ACTION C5 : Accompagner les éleveurs dans la maîtrise de la qualité du lait .....	18
ACTION C6 : Renforcer la compétitivité et l'acceptabilité de l'élevage .....	19
ACTION C7 : Maillage territorial du conseil en élevage.....	21
ACTION C8 : Maintenir un niveau de service vétérinaire et technique aux éleveurs afin d'assurer la pérennité des exploitations.....	23
<b>AXE D : DEVELOPPER DES DEMARCHES DE CREATION DE VALEUR AJOUTEE ET DE DEBOUCHES DES ENTREPRISES .....</b>	<b>25</b>
ACTION D1 : Accompagner à la création d'ateliers de transformation laitière à la ferme .....	25
ACTION D2 : Accompagner les producteurs fermiers dans la qualité de leurs produits.....	26
ACTION D3 : Soutenir des projets collectifs de diversification, et accompagner la montée en gamme des productions .....	27
<b>AXE E : AMELIORER L'ATTRACTIVITE DE L'ELEVAGE LAITIER VIA UNE COMMUNICATION POSITIVE .....</b>	<b>29</b>
ACTION E1 : Communiquer positivement sur la filière laitière auprès du grand public .....	29
ACTION E2 : Communication interne filière .....	31
ACTION E3 : Communiquer positivement sur la filière et ses métiers auprès des acteurs et des partenaires .....	33

**Contrat d'Appui aux Projets Bovins Laités 2019 – 2023**  
**AXE A : MAINTENIR LE RENOUVELLEMENT DES GENERATIONS**

<b>ACTION A1 : Recenser, sensibiliser et accompagner les éleveurs à la transmission de leur exploitation</b>	
<b>Contexte</b>	<p>Même si les éleveurs laitiers sont globalement plus jeunes que la moyenne nationale tout OTEX confondus, 46 % des exploitants laitiers ont plus de 50 ans. 36% sont dans la tranche d'âge 40/50ans. Les moins de 40 ans représentent seulement 14% des éleveurs.</p> <p>On constate également un arrêt de l'atelier laitier plusieurs années avant la retraite, ou des éleveurs qui se préoccupent de leur transmission au moment de la retraite. Une transmission se prépare un dizaine d'année en amont de la retraite afin de garder un système d'intérêt pour un repreneur.</p> <p>L'enjeu est double : réussir à conserver les ateliers laitiers jusqu'à la transmission et sensibiliser les éleveurs en amont à se poser les bonnes questions, et prévoir une phase de transition en lien avec les repreneurs avant de transmettre.</p>
<b>Objectifs</b>	<p>Conserver les ateliers laitiers jusqu'à la transmission en sensibilisant les éleveurs en amont de la retraite à se poser les bonnes questions.</p> <p>Susciter une réflexion stratégique globale et aider les éleveurs à engager plus sereinement l'avenir et la cessation d'un outil viable, vivable et transmissible.</p>
<b>Contenu de l'action</b>	<p><b>A1.1 / Valorisation au niveau régional</b> des accompagnements réalisés : centralisation des informations et de l'historique (Hors CAP – Préalable)            2 synthèses sur la durée du CAP (2019 : résultats du CAP 2G / 2021 : mi-parcours)</p> <p><b>A1.2/ Recenser de nouvelles exploitations non répertoriées (50/55ans) :</b>            (Hors CAP) : Prise de contact préalable à l'accompagnement, réalisée par un conseiller technique (1/2 journée). S'appuyer sur les laiteries et le réseau des conseillers techniques des chambres d'agriculture. Viser 75 exploitations/an.            Créer puis mettre à jour un listing des exploitations qui seront à reprendre dans les 10 prochaines années.</p> <p><b>A1.3 / Réaliser les visites d'accompagnement à la « transmissibilité »</b>  <u>Cible</u>: Eleveurs autour de 50 ans afin de le sensibiliser à la transmissibilité de son exploitation et de travailler avec lui pour garder une exploitation transmissible avec l'atelier lait.</p> <p>a) Choix des nouveaux éleveurs, à accompagner en priorité et explication de la démarche pour l'année au travers d'échanges entre conseillers</p> <p>b) Visites à réaliser par élevage :</p> <p><b>VISITE 1 : Sensibilisation et réalisation d'une synthèse</b> (1j x 2 personnes)            Par un <u>binôme de conseillers</u> : 1 conseiller élevage (Laiteries, Stratégie) et 1 conseiller transmission : sensibilisation, constats, état des besoins, recueil d'informations, travail sur la stratégie d'entreprise, préfiguration d'un plan d'actions...  <i>Si l'éleveur ne souhaite pas poursuivre le dispositif, la prestation s'arrête</i></p> <p><b>VISITE 2 : Echange et propositions d'actions</b> (1/2 j)            Par le <u>conseiller transmission</u></p> <p><b>SUIVI de mise en œuvre</b> des démarches et suivi des réalisations, mise à jour du plan d'actions <b>(au cours des 18 mois)</b> (1/2 j) par le <u>conseiller transmission</u></p> <p><b>VISITE 3</b> : Point d'avancement 2 à 3 ans après (1/2 j)            Par le <u>conseiller transmission</u> : bilan, vérification de la mise en place du plan d'actions... point sur avancement des démarches.</p>

<b>Bénéficiaire de la subvention</b>	<b>A1.3/</b> CAs (élevage et transmission), CELs et Laiteries
<b>Indicateurs de résultats</b>	<b>A1.1/</b> 2 Synthèses régionales de l'action <b>A1.2/</b> Bilan des contacts pris <b>A1.3/</b> 50 élevages accompagnés sur la durée du CAP
<b>Indicateurs de suivi</b>	<b>A1.3/</b> Nb de visites
<b>Calendrier de mise en œuvre</b>	2019/2023
<b>Pilote de la mise en œuvre de l'action</b>	CRACVL
<b>Partenariat</b>	Chambres d'agriculture : services « transmission », « stratégie d'entreprise » ou « entreprise » ainsi que le service élevage + conseillers élevage des CEL > réalisation des visites Laiteries > pour liste des éleveurs cible et diffusion de l'information
<b>Coût total estimé</b>	<b>TOTAL : 184 250 €</b>  <b>A1.1/ hors CAP synthèse – 4 400 € :</b> 4j/synthèse * 2 * 550€ = 4 400 €  <b>A1.2/ hors CAP recensement d'exploitations – 83 600€ :</b> 1j /liste* 2 * 550€ = 1 100 € 0,5 * 550 € * 75 élevages/an * 4ans = 82 500 €  <b>A1.3/ Temps d'agents : 96 250€</b> VISITE 1 et Synthèse : 550 € x1j x 2pers* 50 exploitations agricoles = 55 000 € VISITE 2 : 550€ x 0.5j x 50 exploitations agricoles = 13 750 € SUIVI de mise en œuvre = 550€ x 0.5j x 50 exploitations agricoles = 13 750 € VISITE 3 = 550€ x 0.5j x 50 exploitations agricoles = 13 750 €
<b>Aide Régionale sollicitée</b>	<b>A1.3 / Aide 50 % = 48 125 €</b>
<b>Participation autres financeurs</b>	CAs, CELs et Laiteries

**Contrat d'Appui aux Projets Bovins Laites 2019 – 2023**  
**AXE A : MAINTENIR LE RENOUVELLEMENT DES GENERATIONS**

<b>ACTION A2 : Attirer de nouveaux candidats à la reprise</b>	
<b>Contexte</b>	Les éleveurs laitiers expriment la difficulté à trouver des repreneurs. Pour eux, il est important de : faciliter l'accès aux offres de reprises, communiquer positivement sur le métier afin d'attirer les jeunes de la région ou hors région, de pérenniser les stagiaires sur des emplois. Les actions ci-dessous ont pour but de maintenir l'élevage laitier en région Centre Val de Loire.
<b>Objectifs</b>	Renouveler les générations et identifier le nombre d'entreprises à reprendre pour déterminer le potentiel de personnes soit à installer soit pour le salariat Mettre en avant l'attractivité de la filière, de la région, des offres de reprise
<b>Contenu de l'action</b>	<p align="center"><i>Ces actions sont directement en lien avec l'axe E « Communication positive »</i></p> <p><b>A2.1/ Créer et diffuser un guide d'offres d'exploitations à reprendre (RDI)</b></p> <p>a) <u>Fiches offres de reprises</u> avec mise à jour tous les ans A partir du site RDI et en lien avec le CRIEL pour faire remonter les offres connues des laiteries au référent régional (CRACVL)</p> <p>b) <u>Diffusion</u> : Sur le salon Ferme Expo, voire sur d'autres salons nationaux Puis lors de rencontres prescripteurs : pôles emploi, banques, CER, lycées... / Web : site RDI et autres sites à définir</p> <p><b>A2.2 / Réaliser des vidéos sur les fermes à reprendre et l'élevage laitier en région</b> Mise en place d'un groupe de travail pour définir le contenu des vidéos et les modalités de diffusion (You tube, Facebook, vidéos courtes).</p> <p>a) <u>Vidéo régionale</u> « Travailler en bovins lait, Venez-vous installer en région » Objectif : Vidéo ludique qui mette en avant l'attractivité de la filière. Diffusion possible sur différents salons et/ou forums d'installation et/ou forums des métiers.</p> <p>b) <u>Vidéos sur des exploitations à reprendre</u> : Valorisation de l'offre de reprise d'exploitation ou d'association pour diffusion sur des forums d'installation</p>
<b>Bénéficiaire de la subvention</b>	CAs/CRACVL / CRIEL
<b>Indicateurs de résultats</b>	Outils réalisés, Evolution du nombre d'installés en bovins lait
<b>Indicateurs de suivi</b>	Synthèse des résultats
<b>Calendrier de mise en œuvre</b>	2019/2023
<b>Pilote de la mise en œuvre de l'action</b>	<b>A2.1 / CRACVL</b> <b>A2.2 / a. CRIEL - b. CRACVL</b>
<b>Partenariat</b>	<b>A2.1 / CRIEL, CAs, Laiteries</b> <b>A2.2 / CRIEL, CAs, conseillers transmission pour appui contenu et travail avec les éleveurs cédants</b>
<b>Coût total estimé</b>	<p><b>TOTAL : 74 400 €</b></p> <p><b>A2.1/ Création et diffusion d'un guide des offres : 28 400€</b> - Temps agent : 6 départements x 2j/an x 4 ans x 550€ = 26 400 € - Création outil : 4 x 500 € = 2000 €</p>

	<b>A2.2/ Création des outils : 46 000€</b> a) Vidéo régionale : 6 000 € b) Hors CAP vidéos des offres - 1000€ * 40 témoignages = 40 000€
<b>Aide Régionale sollicitée</b>	<b>TOTAL = 17 200 €</b>  <b>A2.1/ Aide 50 % = 14 200 €</b> <b>A2.2/ a) Aide 50% = 3 000 € et b) hors CAP</b>
<b>Participation autres financeurs</b>	<b>A2.1/ Création outil : 25% CRACVL – 25% CRIEL ; temps agents : CAS</b> <b>A2.2/ CRIEL</b>

**Contrat d'Appui aux Projets Bovins Laités 2019 – 2023**  
**AXE B : MAIN D'ŒUVRE ET ORGANISATION DU TRAVAIL**

<b>ACTION B1 : Réaliser un état des lieux des besoins en ressources humaines, former et sensibiliser les exploitations aux ressources humaines</b>	
<b>Contexte</b>	<p>La profession constate de forts besoins d'accompagnement sur les thématiques des ressources humaines en bovins lait. Les actions proposées dans cette fiche ont pour ambition de répondre aux enjeux suivants :</p> <ul style="list-style-type: none"> <li>- Répondre au manque de main d'œuvre et trouver des salariés compétents, qui aient envie de rester sur les exploitations.</li> <li>- Optimiser l'organisation du travail en interne à l'exploitation afin de rendre le métier d'éleveur plus vivable.</li> <li>- Assurer la formation des éleveurs et des salariés en impliquant la filière</li> <li>- Sensibiliser les éleveurs aux thématiques des ressources humaines : gestion des conflits, organisation/réorganisation sur une exploitation, anticiper le départ d'un associé, d'un salarié.</li> </ul>
<b>Objectifs</b>	Accompagner les éleveurs dans la gestion des ressources humaines, la gestion du travail entre exploitants et salariés, et les relations entre associés... afin de prévenir les difficultés.
<b>Contenu de l'action</b>	<p><b>B1.1 Former les éleveurs sur la gestion de la main d'œuvre et de l'emploi</b></p> <p><u>a) Construire une analyse partagée des besoins en formation RH</u>          Objectif : Faire l'état des lieux partagé des besoins en formation des éleveurs, des leviers à développer pour les faire venir en formation, et des outils existants à intégrer dans ces formations pour favoriser leur appropriation (ex : fiches CNIEL Ressources humaines et emploi) et travailler sur leurs modalités de diffusion.</p> <p><u>b) Formation des éleveurs (Hors CAP)</u>          Formation animée par : juriste, conseil élevage, conseil entreprise (coût d'un salarié), cabinets spécialisés, MSA (législation travail)          Thèmes à aborder : réglementaire (contrat, assurance, responsabilité, CHSCT), management (accompagner la montée en compétence de ses salariés), réaliser une fiche de poste (expression des besoins), une offre d'emploi, les dispositifs d'aide à l'emploi. Utilisation des fiches CNIEL (15 fiches CNIEL sur le salariat et l'association, organiser le travail sur son exploitation laitière), sous forme de jeux de rôle, BD...          Partenaires : CAs (formation, conseillers élevage, entreprise), MSA, ANEFA, CFPPA</p> <p><b>B1.2 Réaliser des diagnostics et valoriser les témoignages de fermes laitières accompagnées dans le cadre d'un dispositif ressources humaines</b></p> <p>a) Réalisation de 6 diagnostics (ou accompagnements), pour disposer de fermes « témoins » - vitrines de ce qu'un accompagnement ressources humaines peut leur apporter, avec un soutien financier supplémentaire,          &gt; obligation pour les éleveurs de communiquer sur les résultats de cet appui et de témoigner sur leur cas, en précisant le type de support utilisé (vidéo, article...)</p> <p>b) Valorisation des accompagnements réalisés sur les fermes pilotes : témoignages d'éleveurs          Réalisation de vidéos, articles, plaquettes « témoignages », interventions des éleveurs pilotes, de conseillers ressources humaines lors des AG ou réunions de laiteries, de journées laitières</p>
<b>Bénéficiaire de la subvention</b>	<p><b>B1.1/</b> a - CAs  <b>B1.2/</b> 6 CAs – conseillers ressources humaines...</p>

<b>Indicateurs de résultats</b>	<b>B1.1/</b> Diffusion d'outils aux éleveurs (fiches, formation) <b>B1.2/</b> 6 fermes « témoins » accompagnées Diffusion vidéo ou témoignage, dans au moins 1 journée laitière ou autre manifestation / département
<b>Indicateurs de suivi</b>	<b>B1.1/</b> Nombre de réunion du groupe de travail et compte-rendus <b>B1.2/</b> Nb de fermes « témoins » engagées, Nb de vidéos réalisées et diffusées
<b>Calendrier de mise en œuvre</b>	2019/2023
<b>Pilote de la mise en œuvre de l'action</b>	<b>B1.2/</b> CRACVL
<b>Partenariat</b>	<b>B1.1/</b> CAs (formation, conseillers élevage, entreprise), MSA, ANEFA, CFPPA <b>B1.2/</b> CAs de la région (réalisation accompagnements), CELs, Laiteries, GDS (lien pour diffusion témoignages et vidéos)
<b>Coût total estimé</b>	<b>TOTAL : 18 700 €</b>  <b>B1.1/ 2 200€</b> a) analyse des besoins : 4 jours x 550 € maximum = 2 200 € b) formation hors CAP  <b>B1.2/ 16 500€</b> 4 jours /diagnostic x 550 € maximum/j x 6 fermes = 13 200 € hors CAP - Diffusion de 6 témoignages : 1j / CAs * 6 CAs * 550€ = 3 300€
<b>Aide Régionale sollicitée</b>	<b>TOTAL : 7 700 €</b> <b>B1.1/</b> Aide 50 % soit 1 100 € <b>B1.2/ 6 600€</b> Diagnostic : Aide 50 % ( <i>en complément de l'aide des accompagnements ressources humaines</i> )
<b>Participation autres financeurs</b>	CAs

**Contrat d'Appui aux Projets Bovins Laités 2019 – 2023**  
**AXE B : MAIN D'ŒUVRE ET ORGANISATION DU TRAVAIL**

<b>ACTION B2 : CAP Main d'œuvre</b>	
<b>Contexte</b>	<p>Les éleveurs ont de grosses difficultés à recruter des salariés qualifiés en production laitière, notamment du fait des spécificités de l'élevage laitier qui nécessite des compétences particulières. Le recours à la main d'œuvre est pourtant une solution privilégiée pour répondre aux problématiques des astreintes et contraintes de l'élevage et améliorer les conditions de travail des éleveurs laitiers.</p> <p>Dans l'Indre-et-Loire, une réflexion a été engagée au niveau local pour répondre à un besoin de main-d'œuvre récurrent sur le territoire. La démarche a été étendue aux autres départements dans le cadre du précédent projet de filière. Elle a fait la preuve de son efficacité, avec, depuis 2013, 6 pépinières réalisées et un total de 76 stagiaires formés, dont en moyenne 50% ont été embauchés à la suite dans un élevage bovins lait ou caprins de la région. La réussite de cette opération, le « CAP Main d'œuvre », démontre la pertinence qu'il y a à renforcer les moyens mis en œuvre pour lui donner une ampleur régionale, tout en l'adaptant aux spécificités des bassins d'emplois.</p> <p>Cette pépinière organisée sur l'Ouest de la région majoritairement centrée sur le 37 s'est ouverte ces 2 dernières années sur les départements 36, 45, 18. L'objectif est de développer cette zone Ouest, et de créer en parallèle une pépinière équivalente sur l'Est de la région sur le bassin 18-45.</p> <p>En 2018, le Cher mène des enquêtes auprès des éleveurs BL et caprin sur son département et sur la zone Alysé Loiret, afin de mieux cerner les spécificités.</p>
<b>Objectifs</b>	Former de futurs salariés à l'élevage laitier, en mettant en place une pépinière de salariés et futurs salariés en élevage laitier, grâce à un plan de formation personnalisé, afin de diminuer les problèmes de main d'œuvre en élevage laitier.
<b>Contenu de l'action</b>	Proposer une formation professionnalisante, adaptée aux besoins grâce à différents modules, à destination des salariés des exploitations laitières : « CAP Main d'œuvre ».
<b>Bénéficiaire de la subvention</b>	CA37 – convention Chef de file
<b>Indicateurs de résultats</b>	6 pépinières de 15 salariés sur la période du CAP Régionalisation de l'action Nombre d'embauches
<b>Indicateurs de suivi</b>	Nombre de salariés inscrits en formation et origine géographique - Nombre et thématique des modules de formation proposés - Nombre de candidats et d'éleveurs participants aux opérations « agri-dating » - Nombre d'embauches
<b>Calendrier de mise en œuvre</b>	2019-2023
<b>Pilote de la mise en œuvre de l'action</b>	CRACVL
<b>Partenariat</b>	Chambres d'agriculture, Conseil Elevage, Pôle emploi, Groupements d'employeurs, Services de remplacement, CRIEL
<b>Coût total estimé</b>	<p><b>TOTAL : 103 400 €</b>            Coût 53 000€ / pépinière            Dont 27 150€ hors CAP : frais des intervenants dans la formation et frais logistiques            Et dont <b>25 850€ de coût</b> pour la phase préparation, recrutement, animation (financement CAP) : <b>47 jours/pépinière*550€</b>  <b>6 pépinières : 4 sur l'Ouest et 2 sur l'Est : 25 850*6 = 155 100€</b>            Financement 2/3 CAP Bovin Lait et 1/3 CAP Caprin soit 155 100 € * 2/3 = <b>103 400 €</b></p>
<b>Aide Régionale sollicitée</b>	<p><b>TOTAL : 82 720 €</b>            80 % * 103 400 € (1/3 financé dans le cadre du CAP Caprin) = 82 720 €</p>
<b>Participation autres financeurs</b>	CAs, CELs, CRIEL, AAP Formation Conseil régional Centre Val de Loire, rémunération des stagiaires par pôle emploi ou par la région pendant la formation



**Contrat d'Appui aux Projets Bovins Laites 2019 – 2023**  
**AXE B : MAIN D'ŒUVRE ET ORGANISATION DU TRAVAIL**

<b>ACTION B3 : Trouver des candidats pour le salariat</b>	
<b>Contexte</b>	La filière bovin lait peine à attirer des salariés. Le recours à la main d'œuvre est pourtant indispensable pour répondre aux travaux qui doivent être réalisés au sein des exploitations laitières tout en améliorant les conditions de travail des éleveurs
<b>Objectifs</b>	Promouvoir le salariat en élevage, recruter et répondre aux besoins des éleveurs
<b>Contenu de l'action</b>	<p>Favoriser la mise en place d'actions concrètes et innovantes afin de trouver des candidats pour le salariat. Les actions pouvant bénéficier d'un soutien devront permettre de, à titre d'exemple :</p> <ul style="list-style-type: none"> <li>- Faire découvrir la filière et ses métiers aux demandeurs d'emploi et aux structures chargées du recrutement (pôle emploi)</li> <li>- Recenser les besoins réels des éleveurs et créer des fiches de postes type</li> <li>- Promouvoir le salariat dans les établissements scolaires</li> </ul> <p><b>L'accompagnement et la mise en œuvre peut comprendre :</b></p> <ul style="list-style-type: none"> <li>- un état des lieux des besoins en main d'œuvre et salariat, et des compétences en matière d'accompagnement des besoins en MO » au sein des réseaux Cas, Conseil élevage, Laiteries</li> <li>- de la formation au repérage des besoins</li> <li>- de la sensibilisation d'acteurs au monde agricole et à l'élevage laitier</li> <li>- des rencontres demandeurs d'emplois/éleveurs qui embauchent</li> <li>- un recensement des offres existantes</li> <li>- des mises en situation de travail en élevage</li> </ul>
<b>Bénéficiaire de la subvention</b>	Structure porteuse du projet sélectionné via l'appel à projet (AAP)
<b>Indicateurs de résultats</b>	6 offres pourvues sur la région
<b>Indicateurs de suivi</b>	<p>Synthèse des besoins et compétences en accompagnement MO et salariat</p> <p>Nombre d'acteurs sensibilisés</p> <p>Nombre de rencontres organisées</p> <p>Nombre d'offres d'emploi recensées</p> <p>Nombre d'exploitations ayant participé</p>
<b>Calendrier de mise en œuvre</b>	2019/2021
<b>Pilote de la mise en œuvre de l'action</b>	Coordination et pilotage : CRACVL
<b>Partenariat</b>	CRIEL
<b>Coût total estimé</b>	<p><b>TOTAL : 20 000 €</b></p> <p>Dont 33j * 550€ = 18 150€</p> <p>Et 1 850 € frais de mise en œuvre (communication, interventions extérieures)</p>
<b>Aide Régionale sollicitée</b>	<b>TOTAL Aide (50%) : 10 000€</b>
<b>Participation autres financeurs</b>	Structure porteuse du projet sélectionné
<b>Observations</b>	Un cahier des charges d'AAP sera réalisé par la CRACVL, le CRIEL et le Conseil Régional, précisant les modalités de sélection des projets, les moyens financiers disponibles ainsi que le calendrier et modalités de dépôts des candidatures.

**Contrat d'Appui aux Projets Bovins Laités 2019 – 2023**  
**AXE C : PERFORMANCE DES ENTREPRISES OU DES EXPLOITATIONS**

<b>ACTION C1 : Inciter au calcul des coûts de production et aux analyses de groupe</b>	
<b>Contexte</b>	L'analyse du coût de production des systèmes laitiers est un enjeu essentiel pour le secteur laitier face à la volatilité des prix des intrants, les fluctuations du prix du lait, et la concurrence croissante entre bassins de production. La composition de ce coût est un paramètre clé d'une part pour analyser la compétitivité des exploitations et d'autre part pour piloter son exploitation et son atelier lait. Une bonne connaissance de son coût de production par l'éleveur peut permettre d'identifier les marges de manœuvre et les leviers techniques susceptibles d'être mis en place sur son exploitation, et permettant de faire des choix stratégiques d'autant plus pertinents, dans une démarche de progrès continue.
<b>Objectifs de la filière</b>	<p>Enjeu essentiel pour le secteur laitier face à la volatilité des prix, apporter à l'exploitant des éléments de réflexion par rapport à son coût de production peut permettre d'identifier les marges de manœuvre et les leviers techniques susceptibles d'être mis en place.</p> <p>Ces analyses de coûts de production ont été proposées lors du précédent CAP. L'objectif ici est de continuer en augmentant le nombre de réalisations et de « monter en puissance » en proposant d'aller plus loin via des outils de simulation (n+1) et/ou d'aide à la décision.</p>
<b>Contenu de l'action</b>	<p><b>C1.1 – Réaliser des coûts de production individuels : 4 niveaux de services</b></p> <p>a) <b>HORS CAP : NIVEAU 1/</b> Primo bénéficiaires et JA : Appui technique individuel avec un engagement du producteur sur la réalisation de 2 coûts de production sur les 2 premières années</p> <ul style="list-style-type: none"> <li>- Dans le 18 : 10 à 15 nouveaux sur les 4 ans &gt; 30 CP</li> <li>- Dans le 41 : 25 nouveaux sur les 4 ans &gt; 50 CP</li> <li>- Dans le 37 : 25 nouveaux sur les 4 ans &gt; 50 CP</li> <li>- Dans le 36 : 2 / an &gt; 8 au total sur les 4 ans &gt; 16CP</li> <li>- Dans le 28 : 2 / an &gt; 8 au total sur les 4 ans &gt; 16 CP</li> <li>- Dans le 45 : 10 à 15 nouveaux sur les 4 ans &gt; 30 CP</li> </ul> <p>b) <b>NIVEAU 2/</b> Pour ceux ayant déjà réalisé un coût de production : passer du constat à la simulation sur la campagne en cours ou à venir (n+1)</p> <p>c) <b>NIVEAU 3/</b> Pour ceux ayant déjà fait un coût de production et souhaitant aller vers un changement de système, compléter l'outil avec l'analyse ADEL</p> <p>d) <b>NIVEAU 4/</b> Réaliser des visites pluridisciplinaires (CA, CEL, Banques/Centre de gestion) en accompagnement d'un projet de l'exploitation et suite au coût de production réalisé : analyser le coût de production, aller sur le prospectif, travailler sur le plan d'action</p> <p><b>C1.2 – Valoriser les résultats</b></p> <p>a) <u>Analyse et synthèse des résultats</u>  Réaliser une synthèse annuelle de l'action reprenant le chiffrage des réalisations par département. La synthèse comprendra également une analyse des systèmes les plus efficaces.</p> <p>b) <u>Communiquer sur les résultats</u> : régionaux, et informations nationales</p> <ul style="list-style-type: none"> <li>- Un 4 pages annuel coûts de production et lien avec les références INOSYS</li> <li>- Une rencontre annuelle avec les prescripteurs (banques et centres de gestion, installation/transmission...): opportunité en élevage bovins lait</li> <li>- Une rencontre annuelle interne réseau CA/CEL : conseillers prescripteurs</li> </ul> <p>Cette action sera réalisée par le groupe technique des référents Bovins Lait.</p>

<b>Bénéficiaire de la subvention</b>	CA37 (+ convention Chef de file avec CAs et CELs de la région)
<b>Indicateurs de résultats</b>	% de visites réalisées : actuellement 20% de taux de couverture ; objectif : atteindre 40% de réalisations à l'issue des 4 ans
<b>Indicateurs de suivi</b>	Nb de visites réalisées / an
<b>Calendrier de mise en œuvre</b>	2019-2023
<b>Pilote de la mise en œuvre de l'action</b>	CA37
<b>Partenariat</b>	Autres CAs et CELs de la Région, Bio Centre – via convention Chef de file CRIEL, COFILs : relais promotion/diffusion des synthèses globales
<b>Coût total estimé</b>	<p><b>TOTAL : 446 600 €</b></p> <p><b>C1.1/ 413 600€</b>  <u>NIVEAU 1</u> Hors CAP – <u>105 600€</u>  1 jour par cout de production (collecte et analyse) ; 192 coûts de prod * 1j * 550€</p> <p><u>NIVEAU 2</u> : 1j /cout de production : collectes données + analyse  80 coûts de prod/an * 4 ans * 1j * 550€ = <u>176 000€</u></p> <p><u>NIVEAU 3</u> : 1.5j / exploitation : collecte + analyse + restitution  20 ADEL/an * 4 ans * 1.5j * 550€ = <u>66 000€</u></p> <p><u>NIVEAU 4</u> : 2 intervenants*0.5j/exploitation (2j) * 30 exploitations/an * 4 ans* 550€ = <u>66 000€</u>  2 intervenants = CAs et CCEL (Banques et centres de gestion non financés via CAP)</p> <p><b>C1.2/ 15 j/an * 4 ans * 550€ = 33 000€</b></p>
<b>Aide Régionale sollicitée</b>	<p><b>TOTAL : 170 500 €</b></p> <p><b>C1.1/ Aide Région 50% soit 154 000€</b>  Niveau 2 : 88 000€  Niveau 3 : 33 000€  Niveau 4 : 33 000€</p> <p><b>C1.2/ Aide Région à 50% = 16 500€</b></p>
<b>Participation autres financeurs</b>	Banques, CER, FranceAgrimer

**Contrat d'Appui aux Projets Bovins Laites 2019 – 2023**  
**AXE C : PERFORMANCE DES ENTREPRISES OU DES EXPLOITATIONS**

<b>ACTION C2 : Améliorer la compétitivité et les conditions de travail des exploitations</b>	
<b>Contexte</b>	<p>La filière est aujourd'hui confrontée à de nombreux changements et doit être en capacité de s'adapter aux demandes sociétales (bien-être animal, économies d'énergies,...), aux nouveaux cahiers des charges des laiteries et rendre les exploitations vivables en y améliorant les conditions de travail. Pour cela, il est important que les exploitants puissent être capables d'investir de 2 manières :</p> <ul style="list-style-type: none"> <li>- Investissements structurants afin de moderniser l'outil de production et de répondre aux enjeux cités ci-dessus</li> <li>- Investissements permettant de réduire la pénibilité du travail, d'améliorer le bien-être animal ou encore l'autonomie alimentaire des exploitations.</li> </ul>
<b>Objectifs</b>	<p>La modernisation des exploitations est un enjeu fort afin de permettre aux exploitants d'avoir un outil de travail viable, vivable et transmissible. Pour cela, les exploitations doivent être en capacité de répondre aux évolutions des réglementations et des marchés.</p> <p>Pour la profession, il importe de soutenir les éleveurs dans leurs projets d'investissements, en réponse aux objectifs :</p> <ul style="list-style-type: none"> <li>- Maintenir les élevages sur le territoire</li> <li>- Améliorer les conditions de travail et réduire les contraintes</li> <li>- Améliorer le bien-être animal et être en capacité de répondre aux attentes sociétales</li> </ul>
<b>Contenu de l'action</b>	<p><b>C.2.1 Investissements de 4 000 € à 10 000 € HT</b>  <b>Dans le cadre des plans de filière, afin de répondre aux attentes sociétales, la filière souhaite soutenir des investissements entre 4 000 € et 10 000 € pour permettre aux éleveurs de maintenir leur développement en tenant également compte des pratiques agro écologiques</b></p> <p><u>Investissements éligibles :</u></p> <ul style="list-style-type: none"> <li>- <b>Amélioration et sécurisation des conditions de travail des éleveurs :</b> Contention et manipulation, décrochage automatique, amélioration des équipements de traite, éclairage</li> <li>- <b>Bien-être des animaux :</b> Isolation, systèmes de ventilation, cheminée ou chapiteau d'aération, brumisateurs, tapis, brise-vents, éclairage, brosses, abreuvement...</li> <li>- <b>Investissements liés à l'autonomie alimentaire et à la sécurisation des stocks alimentaires :</b> Silos de stockage, Griffes de reprise de fourrage, fabrication d'aliments à la ferme et de distribution</li> <li>- <b>Matériel lié à la gestion du pâturage :</b> Clôtures (changement de système, nouvelles surfaces, pas de renouvellement à l'identique), équipement d'abreuvement au champ, stabilisation des aires d'abreuvement et d'affouragement au champ, Herbomètre (1/exploitation)</li> <li>- <b>Surveillance du troupeau :</b> Détecteurs de chaleur ou de vêlage, vidéo-surveillance, outils d'aide à la décision, Drone (1/exploitation)</li> <li>- <b>Economie d'énergie :</b> Pré-refroidisseurs de lait, récupérateurs de chaleur sur tank à lait, pompe à vide machine à traire, bâches géotextiles en substitution des pneus (fermeture des silos – 1 fois / exploitation)</li> </ul>

	<p><b>C.2.2 Investissements supérieurs à 10 000 € HT</b>  <u>Investissements éligibles :</u></p> <ul style="list-style-type: none"> <li>- <b>Bâtiments :</b> <ul style="list-style-type: none"> <li>▪ <b>Création de bâtiments (logement des animaux, stockage de fourrages) :</b> Construction ou agrandissement de bâtiment (charpente et bardage en bois)</li> <li>▪ <b>Aménagement des bâtiments agricoles :</b> Maçonnerie, terrassement, électricité, plomberie, contention et manipulation, matériel</li> <li>▪ <b>Ambiance/ Sanitaire :</b> Isolation, systèmes de ventilation, cheminée ou chapiteau d'aération, brumisateurs ...</li> </ul> </li> <li>- <b>Matériel lié à l'autonomie alimentaire :</b> Silos de stockage, Griffes de reprise de fourrage, fabrication d'aliments à la ferme et de distribution, mélangeuse...</li> <li>- <b>Matériel lié à la traite :</b> Rénovation et modernisation de la salle de traite et de la laiterie, matériel de traite supplémentaire, outils de traite (robots, roto, tank, chien électrique...), décrochage automatique, compteur à lait, revêtement antidérapant, plancher mobile de fosse de traite</li> <li>- <b>Matériel lié à la gestion du pâturage :</b> Clôtures (changement de système, nouvelles surfaces, pas de renouvellement à l'identique), matériel d'abreuvement au champs et aménagement pour la circulation des animaux, Herbomètre (1 seul/ exploitation)</li> <li>- <b>Surveillance du troupeau :</b> Détecteurs de chaleur ou de vêlage, vidéo-surveillance, outils d'aide à la décision</li> <li>- <b>Economie d'énergie :</b> Pré-refroidisseurs de lait, récupérateurs de chaleur sur tank à lait, pompe à vide machine à traire, bâches géotextiles en substitution des pneus (fermeture des silos – 1 fois / exploitation)</li> <li>- <b>Automatisation et amélioration des conditions de travail :</b> Robotisation, distributeurs automatiques (concentrés, lait, ...), pailleuse</li> <li>- <b>Gestion des effluents (hors mise aux normes) :</b> stockage et traitement des effluents d'élevage et de fromagerie</li> </ul> <p><b>C.2.3 Coordination / Communication</b>  Une réunion par semestre aura lieu afin de : <ul style="list-style-type: none"> <li>- Faire le point sur la consommation des enveloppes</li> <li>- Faire le bilan des dossiers</li> <li>- Informer les conseillers sur la procédure d'aide</li> </ul> Celle-ci regroupera : Services de la CRACVL, Services des CA départementales, CRIEL, Structures porteuses et accompagnatrices des projets.</p>
<b>Bénéficiaire de la subvention</b>	<ul style="list-style-type: none"> <li>- Eleveur de la région Centre-Val de Loire</li> <li>- Engagé dans au moins 1 action du CAP (justificatif à fournir lors de la demande)</li> </ul>
<b>Indicateurs de résultats</b>	Nombre de dossier CAPEX et PCAE
<b>Indicateurs de suivi</b>	Réunions de suivi et consommation des enveloppes Nombre d'exploitations soutenues Dont nombre d'exploitations bio Nombre de projets / type d'investissements (selon les catégories ci-dessus)
<b>Calendrier de mise en œuvre</b>	2019 - 2023

<b>Mise en œuvre</b>	<p>Les éleveurs auront la possibilité de déposer 2 dossiers maximum sur la durée du CAP (un dossier « investissements entre 4 et 10 000 € » et un autre « Investissements supérieur à 10 000 € »)</p> <p>Les dossiers « investissements entre 4 000 et 10 000 euros » sont à constituer avec la structure porteuse des actions dans laquelle l'éleveur souhaite s'engager, visés par celle-ci et transmis à la CRACVL</p> <p>Pour les investissements supérieurs à 10 000 € éligibles au FEADER, consulter les appels à projets PCAE</p>
<b>Pilote de la mise en œuvre de l'action</b>	CRACVL
<b>Coût total estimé</b>	8 000 000 € - Aide Région : 1 105 000 €
<b>Aide Régionale sollicitée</b>	<p><b><u>C.2.1 Investissement entre 4 000 € et 10 000 € HT :</u></b>  La procédure CAPEX hors FEADER s'applique :</p> <p><u>Taux de base d'aide publique : 20%</u>  <u>Taux d'aide maximum : 40%</u>  <u>Bonifications :</u>  +15% pour les exploitations engagées en agriculture biologique  <b>OU</b>  +10% pour les exploitations engagées dans un signe officiel de qualité</p> <p><b><u>C.2.2 Investissements structurants supérieures à 10 000 € HT :</u></b> Montant d'investissement éligible dans la limite du <b>plafond région de 90 000 €</b>. Dossiers éligibles au FEADER</p> <p><b><u>a) Pour les projets éligibles et sélectionnés au TO.41 « Investissements productifs dans les exploitations agricoles » du PDRR</u></b>  Le taux d'aide publique et les bonifications possibles sont celles du PDRR, ces taux s'appliquent en fonction des investissements éligibles inscrits dans chacun des CAP.  Pour les investissements productifs (hors mise aux normes, hors CUMA)</p> <p><u>Taux de base d'aide publique (à parité Région / FEADER) : 20%</u></p> <p><u>Bonifications</u> (cumul max de 40% / 50% pour un jeune agriculteur ou une exploitation engagée en Agriculture Biologique) :</p> <ul style="list-style-type: none"> <li>+ <b>10%</b> pour les <u>bénéficiaires prioritaires</u> (jeunes agriculteurs <u>ou</u> exploitations engagées en agriculture biologique <u>ou</u> dans un signe officiel de qualité).</li> <li>+ <b>10%</b> pour les <u>projets agro-écologiques</u> : opérations d'économie d'énergie <u>ou</u> de réduction des intrants.</li> <li>+ <b>10%</b> sur les <u>territoires prioritaires</u> (le siège d'exploitation ou au moins une parcelle de l'exploitation située dans un territoire prioritaire) au regard des enjeux de réduction d'intrants (territoire sous contrat Agences de l'eau).</li> <li>+ <b>10%</b> pour les <u>priorités régionales de développement rural</u>.</li> </ul> <p><u>Majoration du taux de base bonifié</u> (cumul max 75% d'aide publique):</p> <ul style="list-style-type: none"> <li>+ <b>15 %</b> pour les projets collectifs portés par un GIEE.</li> <li>+ <b>10%</b> pour les opérations bénéficiant d'un soutien dans le cadre d'un Partenariat Européen pour l'Innovation (PEI).</li> </ul> <p><b><u>b) Pour les projets non éligibles et non sélectionnés au TO.41 « Investissements productifs dans les exploitations agricoles » du PDRR, la procédure CAPEX s'applique :</u></b>  Le taux d'aide publique et les bonifications possibles sont celles du PDRR, ces taux s'appliquent en fonction des investissements éligibles inscrits dans le CAP.</p> <p><u>Bonifications :</u>  Cumul max de <b>40%</b></p>
<b>Participation autres financeurs</b>	FEADER, MAAF, Agences de l'eau

**Contrat d'Appui aux Projets Bovins Laités 2019 – 2023**  
**AXE C : PERFORMANCE DES ENTREPRISES OU DES EXPLOITATIONS**

<b>ACTION C3 : Accompagnement technique et stratégique de l'atelier laitier des exploitations</b>	
<b>Contexte</b>	Dans un contexte en pleine évolution, il est important pour les éleveurs de pouvoir maintenir/améliorer la performance de leurs exploitations et d'anticiper les évolutions à venir en ayant des systèmes adaptables. Les conseillers se doivent d'être réactifs face aux évolutions environnementales, économiques et sociétales, afin d'accompagner les éleveurs qui en ont besoin, en sachant adapter leurs conseils/appuis.
<b>Objectifs de la filière</b>	Accompagner les chefs d'exploitations laitières dans leurs projets, d'un point de vue technique, économique et humain en proposant un conseil différencié en fonction du questionnement : problématique ponctuelle ou réflexion plus globale sur des projets d'exploitations.
<b>Contenu de l'action</b>	<p><b>C3.1/ Accompagnement technique</b> Venir en appui aux éleveurs par une entrée thématique afin de répondre à un questionnement ponctuel. Les thématiques de ces visites sont entre autre :</p> <ul style="list-style-type: none"> <li>- Bâtiments</li> <li>- Effluents (non aux normes)</li> <li>- Evolution des cahiers des charges des laiteries : Fourrages, sans OGM, Bio,...</li> <li>- Maitrise de nouveaux outils d'élevage...</li> </ul> <p>Pour cela, le conseiller doit (0.5 jour) :</p> <ol style="list-style-type: none"> <li>1) Réaliser l'accompagnement technique</li> <li>2) Analyser les résultats et émettre des recommandations</li> <li>3) En tirer une synthèse 1 page en fin d'année pour ressortir l'intérêt et le bénéfice de l'action</li> </ol> <p><b>C3.2/ Accompagnement stratégique de l'atelier laitier</b> Venir en appui aux éleveurs souhaitant évoluer dans leurs systèmes d'exploitation. Accompagnement pouvant intervenir après un audit stratégique de l'entreprise.</p> <ol style="list-style-type: none"> <li>a) Accompagnement à la mise en œuvre du plan d'action : 2j</li> <li>b) Formation des conseillers et réalisation d'une fiche de promotion de l'outil (<i>Hors CAP</i>)</li> <li>c) Mise à jour du référentiel ADEL avec références H&amp;F</li> </ol>
<b>Bénéficiaire de la subvention</b>	Organismes réalisant les accompagnements CAs et CEL, Bio Centre
<b>Indicateurs de résultats</b>	<b>C3.1/</b> 110 éleveurs accompagnés techniquement <b>C3.2/</b> 70 accompagnements stratégiques
<b>Indicateurs de suivi</b>	<b>C3.1/</b> Nombre d'éleveurs engagés dans les dispositifs de suivi Nombre d'appuis techniques réalisés par thématique <b>C3.2/</b> Nombre d'éleveurs engagés dans les dispositifs de suivi Nombre d'accompagnements stratégiques réalisés
<b>Calendrier de mise en œuvre</b>	2019-2023
<b>Pilote de la mise en œuvre de l'action</b>	CRACVL
<b>Partenariats</b>	CAs, Biocentre
<b>Coût total estimé</b>	<b>TOTAL : 122 150 €</b> <b>C3.1/</b> 110 accompagnements x 0,5j x 550 € maximum = <b>30 250 €</b> <b>C3.2/ 91 900€</b>

	<p>a) 70 accompagnements * 2j * 550€ = 77 000 €</p> <p>b) Hors CAP – Formation+fiche comm = 11 600€</p> <p>8 conseillers * 2j * 550€ = 8800€ + 1 intervenant * 2j * 850€/j = 1700€ + 1j*2 * 550€ = 1100€</p> <p>c) 1.5j / an * 4 ans * 550€ = 3 300 €</p>
<b>Aide Régionale sollicitée</b>	<p><b>TOTAL : 55 275 €</b></p> <p><b>C3.1/ Aide Région 50% = 15 125 €</b></p> <p><b>C3.2/ Aide Région 50% = 40 150€</b></p> <p>a)38 500€</p> <p>c)1 650€</p>
<b>Participation autres financeurs</b>	<b>CAs, CEL, Biocentre</b>



**Contrat d'Appui aux Projets Bovins Laites 2019 – 2023**  
**AXE C : PERFORMANCE DES ENTREPRISES OU DES EXPLOITATIONS**

<b>ACTION C4 : Soutien à l'autonomie alimentaire</b>	
<b>Contexte</b>	Les changements climatiques constatés et à venir, la forte volatilité des matières premières conduisent les éleveurs à tendre vers une autonomie alimentaire plus forte. Afin de sécuriser l'alimentation de leur troupeau et assurer la rentabilité économique de l'exploitation, les éleveurs sont amenés faire évoluer leur système. Le 4ème programme Herbe & Fourrages poursuit donc son ambition et propose de répondre aux nouvelles attentes des éleveurs et des consommateurs. Il s'attachera ainsi à promouvoir des systèmes fourragers résilients et performants qui répondent aux attentes des éleveurs, des filières et du consommateur.
<b>Objectifs de la filière</b>	<ul style="list-style-type: none"> <li>-Travail sur les gisements de co-produits : pulpes, légumes.... (en prenant en compte les concurrences avec les projets de méthaniseurs).</li> <li>-Travailler sur des fourrages à fort apport protéique</li> <li>-Les couverts végétaux intermédiaires : utilisation en couverts et fourrages dans les rations des ruminants allaitants</li> <li>-Enjeux techniques et économiques de systèmes tout herbe</li> <li>-Méthodes de stockage et utilisation de l'herbe</li> <li>-Sites pilotes avec des cultures résistantes à la sécheresse (sorghos sucriers, méteils, mélanges et associations de prairies graminées légumineuses pérennes, cultures tropicales): aspects techniques et économiques</li> <li>-Travailler sur des fourrages à fort apport énergétique adaptés aux évolutions climatiques.</li> </ul>
<b>Contenu de l'action</b>	<p><b>Mise en œuvre du 4<sup>ème</sup> programme Herbe et Fourrages</b></p> <ul style="list-style-type: none"> <li>- Accompagner les éleveurs vers des modes de production multi-performante (environnemental (carbone, intrants), sociétal, économique, social) afin de renforcer la viabilité des exploitations face aux aléas climatiques. Aider à la prise de décision.</li> <li>- Co-construire avec les éleveurs des techniques innovantes de production fourragère visant à leur autonomie afin de bonifier leur système fourrager. Repérer et décrire les innovations des centres techniques.</li> <li>- Diffuser les actions menées dans le programme (pratiques innovantes, témoignages, ...) auprès des agriculteurs et des techniciens agricoles prescripteurs de la filière, à l'occasion par exemple des journées laitières.</li> </ul>
<b>Bénéficiaire de la subvention</b>	<b>CRACVL</b>
<b>Indicateurs de résultats</b>	En lien avec les résultats visés dans le programme H&F
<b>Indicateurs de suivi</b>	<p>Nombre de fermes pilotes et de fermes ressources en production laitière</p> <p>Nombre de flashes réalisés</p> <p>Nombre de vidéos en exploitation laitière réalisées</p> <p>Articles de presse réalisés</p>
<b>Calendrier de mise en œuvre</b>	<p>2019 – 2020 : sous réserve de la validation du 4<sup>ème</sup> programme H&amp;F</p> <p>2021-2023 : sous réserve de la poursuite du programme H&amp;F</p>
<b>Pilote de la mise en œuvre de l'action</b>	CRA CVL et ses partenaires
<b>Partenariat</b>	CAs, TCE, Alysé, Ferme expérimental des Bordes, Arvalis,
<b>Coût total estimé</b>	100 000 €/an x 4 ans = 400 000 € pour la filière laitière
<b>Aide Régionale sollicitée</b>	Aide Région 20% = 80 000 €
<b>Participation autres financeurs</b>	80% FEADER = 320 000 €

**Contrat d'Appui aux Projets Bovins Laités 2019 – 2023**  
**AXE C : PERFORMANCE DES ENTREPRISES OU DES EXPLOITATIONS**

<b>ACTION C5 : Accompagner les éleveurs dans la maîtrise de la qualité du lait</b>	
<b>Contexte</b>	La qualité du lait est un engagement de tous les jours pour les acteurs de la filière laitière. Depuis 2009, la moyenne cellulaire Centre est supérieure à la moyenne France malgré une légère amélioration en 2015. Un accord interprofessionnel relatif à l'application de la réglementation pour les germes et les cellules somatiques lors de la collecte du lait de vache à l'exploitation agricole fixe la norme à un taux cellulaire qui doit être inférieur à 400 000 cellules/ml. Une moyenne au-delà de ce seuil peut impliquer une suspension de collecte, voire une cessation de l'activité laitière. Un taux cellulaire élevé implique une perte de revenu conséquente (traitements, pénalités...).
<b>Objectifs</b>	Proposer un accompagnement préventif aux éleveurs laitiers n'étant pas en situation d'hors-norme (moyenne trimestrielle < 400 000 cellules/ml), sur l'amélioration de la qualité sanitaire de leur lait. Cet accompagnement doit permettre de limiter le nombre d'exploitations laitières passant en situation « hors-normes ».
<b>Contenu de l'action</b>	<p>Visite en élevage : <b>1<sup>ère</sup> visite multipartenaires</b>, à minima en binôme, et pouvant aller jusqu'à 3 conseillers (laiterie, conseiller élevage, vétérinaire) : 2 jours  1 journée (temps en élevage + préparation et synthèse) pour le pilote + 0.5j *2 autres conseillers</p> <ul style="list-style-type: none"> <li>- <b>2<sup>ème</sup> visite</b> 1 seul conseiller (au choix de l'éleveur) pour un échange sur les propositions de plan d'actions  ½ journée</li> <li>- <b>3<sup>ème</sup> visite</b> du même conseiller : suivi de mise en œuvre sur les 9 mois  ½ journée</li> </ul> <p>Les bénéficiaires sont les éleveurs laitiers n'étant pas en situation d'alerte ou d'hors-normes. Dans le cas où la situation de l'élevage évoluerait en cours d'accompagnement vers un statut « hors-normes », les visites 2 et 3 seraient annulées.</p>
<b>Bénéficiaire de la subvention</b>	CAs, CEL, GDS, Laiteries, FRGTV
<b>Indicateurs de résultats</b>	140 élevages accompagnés dans cette démarche volontaire
<b>Indicateurs de suivi</b>	Nombre de suivis réalisés et compétences mobilisées
<b>Calendrier de mise en œuvre</b>	2019 - 2023
<b>Pilote de la mise en œuvre de l'action</b>	CRIEL
<b>Partenariat</b>	CAs, CEL, GDS, Laiteries, FRGTV
<b>Coût total estimé</b>	<p><b>TOTAL : 231 000€</b>  Temps d'agents :</p> <ul style="list-style-type: none"> <li>- 1<sup>ère</sup> visite : 550 € maximum x (1j/pilote + 0,5j*2conseillers) x 140 visites = <b>154 000€</b></li> <li>- 2<sup>ème</sup> visite : 550 € maximum x ½ journée x 140 visites = <b>38 500 €</b></li> <li>- 3<sup>ème</sup> visite ou contact : 550 € maximum x ½ journée x 140 visites = <b>38 500 €</b></li> </ul>
<b>Aide Régionale sollicitée</b>	<b>Aide 50 % : 115 500 €</b>
<b>Participation autres financeurs</b>	CAs, CEL, GDS, Laiteries, FRGTV

**Contrat d'Appui aux Projets Bovins Laites 2019 – 2023**  
**AXE C : PERFORMANCE DES ENTREPRISES OU DES EXPLOITATIONS**

<b>ACTION C6 : Renforcer la compétitivité et l'acceptabilité de l'élevage</b>	
<b>Contexte</b>	<p>Dans le cadre de la continuité des actions engagées lors du précédent CAP, et renforcées avec la mise en œuvre des plans de filière, les exploitations doivent s'inscrire dans les attentes sociétales et environnementales des pouvoirs publics.</p> <p>L'enjeu pour la filière est de maintenir des exploitations économiquement viables, engagées sur 3 volets :</p> <ul style="list-style-type: none"> <li>- La réduction des émissions de GES</li> </ul> <p>Les accords internationaux puis les engagements de l'Union européenne fixent des objectifs de réduction de 40 % des émissions de GES (Gaz à Effet de Serre) d'ici 2030.</p> <p>La filière (producteurs, entreprises laitières et les partenaires du conseil en élevage) s'est donc engagée dans une démarche « ferme laitière bas carbone » coordonnée de réduction des émissions de GES.</p> <ul style="list-style-type: none"> <li>- L'adaptation des exploitations au changement climatique (étude Climalait, outils Climagri...)</li> <li>- Des systèmes respectueux du Bien-être animal</li> </ul>
<b>Objectifs</b>	Accompagner les éleveurs dans l'adaptation de leurs pratiques en lien avec le plan de filière.
<b>Contenu de l'action</b>	<p><b>C6.1/ Evaluation de l'empreinte carbone des exploitations via l'outil CAP 2ER</b>            1 appui = ½ journée de diagnostic + ½ journée traitement des données dans l'outil + à minima 3h de conseil individuel pour apporter un conseil sur les leviers de progrès</p> <p><b>C6.2/ Accompagner les élevages laitiers dans l'adaptation des pratiques au changement climatique</b>            Valorisation de l'étude CLIMALAIT pour l'adaptation des exploitations via des journées « fermes portes ouvertes », des réunions d'échange entre éleveurs            D'autres outils tels que : Climagri®, Climat XXI...pourront également être valorisés lors de ces manifestations.</p> <p><b>C6.3/ Accompagner les éleveurs dans l'évaluation du bien-être animal (Hors CAP)</b>            Améliorer la performance technico-économique et avoir des éléments de réponses à fournir aux citoyens consommateurs) via des diagnostics individuels :</p> <ul style="list-style-type: none"> <li>- Formation des agents à l'outil</li> <li>- Diagnostics chez l'exploitant et bancarisation des données</li> </ul>
<b>Bénéficiaire de la subvention</b>	Structures associées aux techniciens ayant suivi la formation CAP2ER de niveau 2 : CAs, CEL, Laiteries
<b>Indicateurs de résultat</b>	<p><b>C6.1/</b> 270 diagnostics réalisés</p> <p><b>C6.2/</b> 1 journée ferme ouverte/département</p> <p>Coûts liés à l'organisation + Diffusion des invitations et Impression</p> <p><b>C6.3/</b> Déploiement de l'outil</p>
<b>Indicateurs de suivi</b>	<p><b>C6.1/</b> Nombre de diagnostics réalisés</p> <p><b>C6.2/</b> Nombre d'éleveurs participants</p>
<b>Calendrier de mise en œuvre</b>	<p>2019/2020 : Action à destination des éleveurs n'ayant jamais fait ce diagnostic CAP2ER</p> <p>2020/2023 : Action à destination de tous les éleveurs</p>
<b>Pilote de la mise en œuvre de l'action</b>	CRIEL
<b>Partenariat</b>	CAs, CEL, Laiteries et CRIEL

<b>Coût total estimé</b>	<b>TOTAL : 369 550 €</b> <b>C6.1/</b> 270 élevages x 1,5 jours x 550 € = <b>222 750 €</b> <b>C6.2/</b> Hors CAP – Financement CNIEL 6 journées portes ouvertes x 1000 € = <b>6 000 €</b> <b>C6.3/</b> Hors CAP: <b>140 800€</b> 500 visites x 0,5 jours x 550 €/j = 137 500 € + 3pers. x 2 jours x 550 €/j = 3 300 €
<b>Aide Régionale sollicitée</b>	<b>TOTAL : 111 375 €</b> <b>C6.1/</b> : Aide 50% soit 111 375€
<b>Participation autres financeurs</b>	CNIEL

**Contrat d'Appui aux Projets Bovins Lait 2019 – 2023**  
**AXE C : PERFORMANCE DES ENTREPRISES OU DES EXPLOITATIONS**

<b>ACTION C7 : Maillage territorial du conseil en élevage</b>													
<b>Contexte</b>	La densité d'éleveurs laitiers est à maintenir en particulier dans notre région intermédiaire où l'élevage est fragile. On constate, depuis plusieurs années, une réduction régulière du nombre d'exploitations. L'enjeu est de maintenir l'activité d'élevage sur tout le territoire du Centre-Val de Loire et accompagner tous les éleveurs dans leurs multi-performances (économiques, environnementales, sociales...)												
<b>Objectifs de la filière</b>	<p>L'objectif de cette action est de continuer à disposer d'une équipe terrain de proximité disponible et maintenir le taux de pénétration du contrôle de performances. L'ambition est de promouvoir et expliquer en élevage la plus-value de connaître et maîtriser ses données d'élevage.</p> <ul style="list-style-type: none"> <li>• Pouvoir proposer à tous les éleveurs de la région un conseiller de proximité, avec une expertise technique, capable de proposer, lui-même ou via son équipe et ses partenaires, les services du quotidien.</li> <li>• Diffuser régulièrement aux éleveurs des supports d'information relayant les informations techniques, les actualités de la filière, les actions du CAP filière (pour être relai des actions).</li> <li>• Participer aux orientations de la filière en étant présents aux instances régionales en y apportant les éléments techniques nécessaires.</li> </ul>												
<b>Contenu de l'action</b>	<p>Les actions de maintien de l'élevage et de conseil aux éleveurs dans la région s'appuient sur deux piliers, aujourd'hui portés par les structures Conseil Elevage, lors de leurs visites.</p> <p>Les visites d'élevages réalisées dans le cadre du contrôle de performance permettent :</p> <ul style="list-style-type: none"> <li>- la collecte de données en élevage fiables et qualifiées dans le cadre du schéma génétique français, et dans le règlement zootechnique européen (RZE).</li> </ul> <p>Les éleveurs bénéficient d'indicateurs fiables et contrôlés, de la qualification de la performance viande ou lait et de l'indexation des animaux ;  Des visites de prospection sont réalisées également afin de maintenir le maillage et le taux de pénétration.</p> <ul style="list-style-type: none"> <li>- un « maillage élevage » territorial et de proximité, avec la diffusion des messages techniques et des orientations locales et régionales, ainsi que le maintien de services quotidiens. Ce maillage permet d'être à l'écoute des éleveurs, de déployer un travail en réseau, avec des réponses collectives à des problématiques de terrain.</li> </ul> <p>Le service « contrôle de performance », comprend au minimum une intervention en élevage d'une demi-journée par an.  Cette demi-journée permet, en plus de l'action technique contractualisée, d'avoir un échange avec l'éleveur : transmission d'informations à l'élevage ou remontée vers la structure Conseil Elevage d'informations du terrain (besoins, problématiques, actions locales à engager collectivement etc...).</p> <p>Le taux de pénétration élevé de ce service « contrôle de performance », dès lors qu'il reste à un prix abordable, offre un réel maillage, assuré sur tout le territoire, et notamment dans les zones où l'élevage est moins présent.</p> <p>Sur la base du nombre d'adhérents au contrôle de performances en 2018 :</p> <table border="1"> <thead> <tr> <th></th> <th><b>Adhérents Bovins lait</b></th> </tr> </thead> <tbody> <tr> <td>Cher</td> <td>30</td> </tr> <tr> <td>Eure-et-Loir</td> <td>85</td> </tr> <tr> <td>Indre</td> <td>89</td> </tr> <tr> <td>Indre-et-Loire</td> <td>171</td> </tr> <tr> <td>Loir-et-Cher</td> <td>134</td> </tr> </tbody> </table>		<b>Adhérents Bovins lait</b>	Cher	30	Eure-et-Loir	85	Indre	89	Indre-et-Loire	171	Loir-et-Cher	134
	<b>Adhérents Bovins lait</b>												
Cher	30												
Eure-et-Loir	85												
Indre	89												
Indre-et-Loire	171												
Loir-et-Cher	134												

	<table border="1"> <tr> <td>Loiret</td> <td>102</td> </tr> <tr> <td><b>TOTAL</b></td> <td><b>611</b></td> </tr> </table> <p>Total exploitations laitières collectées en 2017 = 816 (soit un taux de pénétration du contrôle de performances à 75%)</p>	Loiret	102	<b>TOTAL</b>	<b>611</b>
Loiret	102				
<b>TOTAL</b>	<b>611</b>				
<b>Bénéficiaires de la subvention</b>	6 ECEL (CA 18, CA 28, CA 36, SCEL 41, TCEL et Alysé)				
<b>Indicateurs de résultats</b>	Nombre d'adhérents au contrôle de performance (maintien du taux de pénétration à minima de 75%)				
<b>Indicateurs de suivi</b>	Nombre d'exploitants ayant bénéficié de l'action et le nombre de visites réalisées				
<b>Calendrier de mise en œuvre</b>	2019 - 2023				
<b>Pilote de la mise en œuvre de l'action</b>	CRA CVL				
<b>Partenariat</b>	La filière bovins lait				
<b>Coût total estimé</b>	<p><b>TOTAL = 672 100€</b></p> <p><b>Coût</b> sur la base du nombre d'adhérents au contrôle de performance en 2018 (officiel et non officiel) (550€ coût journalier)</p> <p><b>611 exploitations x 0,5 jour x 550 € maximum/jour x 4 ans = 672 100 €</b></p>				
<b>Aide Régionale sollicitée</b>	<b>Aide Région 50% = 336 050 €</b>				
<b>Participation autres financeurs</b>	Autofinancement des bénéficiaires				

**Contrat d'Appui aux Projets Bovins Laités 2019 – 2023**  
**AXE C : PERFORMANCE DES ENTREPRISES OU DES EXPLOITATIONS**

<b>ACTION C8 : Maintenir un niveau de service vétérinaire et technique aux éleveurs afin d'assurer la pérennité des exploitations</b>	
<b>Contexte</b>	La densité d'éleveurs laitiers est à maintenir en particulier dans notre région intermédiaire où l'élevage est fragile. On constate, depuis plusieurs années, une réduction régulière du nombre d'exploitations. L'enjeu est de maintenir les services de proximité (vétérinaires et concessionnaires de machines à traire) aux éleveurs, afin de garder les élevages en région Centre Val de Loire et maintenir l'attractivité de la filière.
<b>Objectifs de la filière</b>	Afin d'assurer la pérennité des exploitations, il est primordial de maintenir un niveau de service technique en amont suffisant et également de développer des outils de prévention afin de limiter les interventions. Aussi, maintenir un service de proximité sur les territoires permet de maintenir l'attractivité de la région.
<b>Contenu de l'action</b>	<p><b>C8.1/ Maillage machine à traire</b>  Afin d'assurer un service efficace et d'éviter les zones blanches il est nécessaire d'avoir une action en deux temps :</p> <ul style="list-style-type: none"> <li>- Former les éleveurs sur les actions de prévention</li> <li>- Structurer un réseau efficace via un conventionnement éleveur/société technique</li> </ul> <p><u>a) Animation, coordination et conventionnement machine à traire (16 jours d'animation)</u>  Animer et coordonner le groupe de travail spécialisé sur cette thématique en permettant des échanges de groupe entre techniciens machine à traire de concessionnaires, représentants des éleveurs et conseillers techniques des Chambres. L'objectif étant de créer une dynamique autour de ces questions primordiales pour le maintien des élevages en proposant aux exploitants des solutions concrètes. Après une synthèse par les Chambres d'agriculture des conventions existantes, ceci pourra se traduire par l'élaboration d'une convention régionale machine à traire type; à valider en Criel technique.</p> <p><u>b) Formation des éleveurs – Hors CAP</u>  Les formations devront porter sur :</p> <ul style="list-style-type: none"> <li>- entrée technique (qualité du lait par exemple)</li> <li>- rappel / initiation des premiers gestes d'intervention</li> <li>- rappel des actions d'entretien et de leur intérêt économique</li> <li>- promouvoir l'engagement « contrat de maintenance »</li> </ul> <p><u>c) Incitation financière pour les éleveurs engagés dans un conventionnement</u>  <i>Objectif 200 éleveurs</i>  Pour les éleveurs qui s'engagent, l'incitation est de 75€ d'aide par nouvelle convention, maximum 2 fois / éleveur si 2 années consécutives.</p> <p><b>C8.2/ Maillage vétérinaire</b></p> <ul style="list-style-type: none"> <li>- Maintenir un suivi sanitaire et le bien-être animal dans nos troupeaux</li> <li>- Résoudre les problèmes d'astreintes vétérinaires</li> <li>- Maintenir un service de proximité sur le territoire pour les éleveurs</li> <li>- Développer plus de prévention pour limiter les interventions</li> <li>- Eviter les zones blanches</li> <li>- Maintenir l'attractivité de la région pour les éleveurs comme pour les vétérinaires</li> </ul> <p><u>a) Inciter à la réorganisation des relations entre vétérinaires et éleveurs</u>  Animation et coordination d'un groupe de travail sur cette thématique, organiser des réunions de secteur entre vétérinaires et éleveurs afin de provoquer une discussion, faire venir des intervenants extérieurs et aboutir à l'écriture de conventions types.</p>

	<p>b) <u>Déploiement du conventionnement</u>  <i>Objectif 150 éleveurs</i>  Aide financière aux éleveurs pour la première année de conventionnement afin de leur permettre de tester le nouveau système mis en place. L'action est divisée en deux temps :</p> <ul style="list-style-type: none"> <li>- Mise en œuvre de réunions de secteurs et déploiement (suivi et analyse technique et économique) (8 jours GDS et 8 jours CAs)</li> <li>- Aide aux éleveurs engagés</li> </ul>
<b>Bénéficiaire de la subvention</b>	<p><b>C8.1/</b>  a) CAs  b) Hors CAP  c) Eleveurs (aide de minimis)  <b>C8.2/</b>  a) Hors CAP  b) 8 jours GDS et 8 jours CAs  Eleveurs (aide de minimis)</p>
<b>Indicateurs de résultats</b>	<p><b>C8.1/</b>  <b>200 éleveurs</b> conventionnés  <b>C8.2/</b>  <b>150 élevages</b> conventionnés</p>
<b>Indicateur de suivi</b>	<p><b>C8.1/</b>  Convention type élaborée  Nombre de réunions du groupe de travail  <b>C8.2/</b>  Nombre de conventions élaborées  Nombre de réunions du groupe de travail</p>
<b>Calendrier de mise en œuvre</b>	2019/2023
<b>Pilote de la mise en œuvre de l'action</b>	CA37 Guy Molard et GDS Claire Auguste
<b>Partenariat</b>	Autres Cas – via convention Chef de file CRIEL/CRA CVL
<b>Coût total estimé</b>	<p><b>TOTAL : 477 600 €</b>  <b>C8.1/ TOTAL : 108 800 €</b>  a) Animation, coordination (élaboration convention)  Coût Chambres = 16 jours x 550€ / jour = <b>8 800€</b>  b) <i>Fonds VIVEA</i>  c) Forfait de contractualisation aux éleveurs engagés ; 500€/élevage * 200 éleveurs = <b>100 000€</b>  <b>C8.2/ TOTAL : 368 800€</b>  a) Réunions de suivi et déploiement (analyse technique et économique) GDS - Chambre  Coût = 2 x 8 jours = 16 jours * 550€ = <b>8 800€</b>  b) Forfait de contractualisation aux éleveurs engagés ; coût : 30€ / vache*80 vaches* 150 élevages = <b>360 000€</b></p>
<b>Aide Régionale sollicitée</b>	<p><b>TOTAL= 83 800 €</b>  <b>C8.1/ Aide totale 34 400€</b>  a)Coût animation : Aide 50% soit 4 400€  c)Forfait contractualisation machine à traire: 150€ / élevage * 200 éleveurs = 30 000€  <i>75€ d'aide par nouvelle convention x 200 dossiers, maxi 2 fois / éleveur si 2 années consécutives</i>  <b>C8.2/ Aide totale 49 400€</b>  a)Coût animation : aide 50% soit 4 400€  b) Forfait contractualisation suivi vétérinaire : 300€/ élevage x 150 élevages = 45 000€</p>
<b>Participation autres financeurs</b>	CAs, GDS



**Contrat d'Appui aux Projets Bovins Laits 2019 – 2023**  
**AXE D : DEVELOPPER DES DEMARCHES DE CREATION DE VALEUR AJOUTEE ET DE**  
**DEBOUCHES DES ENTREPRISES**

<b>ACTION D1 : Accompagner à la création d'ateliers de transformation laitière à la ferme</b>	
<b>Contexte</b>	La diversification des productions pour les éleveurs est un moyen efficace de renforcer leur capacité d'adaptation face aux aléas économiques et/ou climatiques. Il est donc important de soutenir toute initiative allant dans ce sens.
<b>Objectifs</b>	Donner des éléments de réflexion aux producteurs souhaitant créer de la valeur ajoutée sur leur exploitation avec un atelier de transformation laitière puis les accompagner techniquement.
<b>Contenu de l'action</b>	<p><b>D1.1/ Créer une formation : « Se diversifier en créant un atelier de transformation » - Hors CAP</b>  L'objectif de ces formations étant de donner les clés aux éleveurs afin de créer leur atelier fromager avec succès. Finalisation des supports de formation et diffusion via les réseaux groupes fromagers Centre/OPA</p> <p><b>D1.2/ Organiser des formations à destination des éleveurs laitiers à raison d'1 formation/an</b>  <i>Via Fonds VIVEA</i></p> <p><b>D1.3/ Propose un appui technique à la création d'un atelier de transformation</b>  Conseil sur la globalité du projet : Dimensionnement, conseils techniques et autres à raison d'1,5 jour d'accompagnement par projet</p>
<b>Bénéficiaire de la subvention</b>	CTFC
<b>Indicateurs de résultats</b>	<p><b>D1.1/</b> Supports finalisés et diffusables  <b>D1.2 /</b> 4 formations réalisées  <b>D1.3/</b> 20 projets d'installation accompagnés</p>
<b>Indicateurs de suivi</b>	<p>Supports de formation réalisés  Compte-rendu des appuis techniques  Nombre de formations réalisées  Nombre de producteurs formés  Nombre d'appui techniques réalisés</p>
<b>Calendrier de mise en œuvre</b>	1 formation / an soit 4 sur la période du CAP 2019-2023
<b>Pilote de la mise en œuvre de l'action</b>	CTFC
<b>Partenariat</b>	Groupes fromagers Centre, OPA afin de communiquer et diffuser l'information dans les réseaux
<b>Coût total estimé</b>	<p><b>TOTAL : 17 600 €</b>  <b>D1.1/ Hors CAP : 2 jours x 1 personne x 550 € maximum/jour = 1 100 €</b>  <b>D1.2/ Fonds VIVEA</b>  <b>D1.3/ 1,5 jour x 1 personne x 550 € maximum/jour x 20 projets = 16 500 €</b></p>
<b>Aide Régionale sollicitée</b>	<b>Aide Région à 50% soit : 8 250 €</b>
<b>Participation autres financeurs</b>	CTFC, CAs

**Contrat d'Appui aux Projets Bovins Lait 2019 – 2023**  
**AXE D : DEVELOPPER DES DEMARCHES DE CREATION DE VALEUR AJOUTEE ET DE**  
**DEBOUCHES DES ENTREPRISES**

<b>ACTION D2 : Accompagner les producteurs fermiers dans la qualité de leurs produits</b>	
<b>Contexte</b>	Une cinquantaine de producteurs bovins lait ont déjà des ateliers de transformation laitière. Certains rencontrent des problèmes de qualité sur leurs produits (défauts organoleptiques) qui peuvent entraîner une perte financière (produits jetés ou vendus moins chers ou clients non satisfaits).
<b>Objectifs</b>	Apporter un appui technique aux producteurs fermiers afin de garantir une qualité des produits.
<b>Contenu de l'action</b>	Mise en place d'un conseil pour la transformation à la ferme, se déclinant en 1 appui technique afin de répondre aux problématiques de qualité des produits.
<b>Bénéficiaire de la subvention</b>	CTFC
<b>Indicateurs de résultats</b>	30 appuis techniques (AT)
<b>Indicateurs de suivi</b>	Comptes-rendus individuels Nombre de suivis réalisés Mise en place des actions préconisées Nombre de fromagers accompagnés
<b>Calendrier de mise en œuvre</b>	2019-2023
<b>Pilote de la mise en œuvre de l'action</b>	CTFC
<b>Partenariat</b>	Groupe des techniciens fromagers
<b>Coût total estimé</b>	<b>TOTAL : 8 250€</b> 30 AT x 0,5jours/visites x 550€/j = <b>8 250 €</b>
<b>Aide Régionale sollicitée</b>	<b>Aide région 50 %: 4 125 €</b>
<b>Participation autres financeurs</b>	CTFC, CAs

**Contrat d'Appui aux Projets Bovins Laites 2019 – 2023**  
**AXE D : DEVELOPPER DES DEMARCHES DE CREATION DE VALEUR AJOUTEE ET DE**  
**DEBOUCHES DES ENTREPRISES**

<b>ACTION D3 : Soutenir des projets collectifs de diversification, et accompagner la montée en gamme des productions</b>	
<b>Contexte</b>	La diversification des productions pour les éleveurs est un moyen efficace de renforcer leur capacité d'adaptation face aux aléas économiques et/ou climatiques. Il est donc important de soutenir toute initiative allant dans ce sens.
<b>Objectifs</b>	Soutenir des projets collectifs permettant de pérenniser la filière en s'assurant du développement de projets à valeur ajoutée et en exploitant de nouveaux segments de marchés en lien avec les attentes des laiteries (CDC) et sociétales (pâturage, local, bio,...).
<b>Contenu de l'action</b>	<p>Pour exemple, les projets pourront être :</p> <ul style="list-style-type: none"> <li>- Accompagnement de groupe de réflexion sur les évolutions des cahiers des charges des laiteries et la montée en gamme</li> <li>- Accompagnement à des projets de diversification : transformation fromagère, compostage, développement de valeur ajoutée...</li> </ul> <p>L'accompagnement et la mise en œuvre des projets pourront comprendre :</p> <ul style="list-style-type: none"> <li>▪ Le pilotage et l'accompagnement du collectif créé : <ul style="list-style-type: none"> <li>- Appui au repérage, à l'émergence et à la conception du projet (<i>pour mémoire</i>)</li> <li>- Animation du groupe et suivi du projet</li> <li>- Recherche de partenariat et de financements</li> </ul> </li> <li>▪ Intervention extérieure au groupe <ul style="list-style-type: none"> <li>- Stagiaire, Experts</li> <li>- Réalisation d'étude (faisabilité, expertise, juridique)</li> <li>- Analyses laboratoire</li> </ul> </li> <li>▪ Edition de documents de communication</li> </ul> <p>Pour la mise en œuvre effective de l'action, le porteur de projet s'appuiera sur les OPA de la région (Chambres d'agriculture, syndicats, Bio Centre,...) et les laiteries de la région.</p>
<b>Bénéficiaire de la subvention</b>	Structure porteuse du projet sélectionnée via l'Appel A Projet (AAP)
<b>Indicateurs de résultats</b>	4 projets collectifs accompagnés
<b>Indicateurs de suivi</b>	Nombre de réponses aux AAP et type de projets collectifs développés
<b>Calendrier de mise en œuvre</b>	4 AAP sur la période du CAP
<b>Pilote de la mise en œuvre de l'action</b>	Coordination et pilotage : CRACVL
<b>Partenariat</b>	CRIEL
<b>Coût total estimé</b>	<p><b>TOTAL : 100 000 €</b></p> <p>-Pilotage du projet et accompagnement des groupes (temps d'agents impliqués) : 40 jours/projet x 550 € maximum/jour = 22 000€</p> <p>-Appui à la mise en œuvre du projet (études, expertises, édition...) : 3 000€ / projet</p> <p>➤ 25 000€ / projet * 4 projets = 100 000€</p>
<b>Aide Régionale sollicitée</b>	Aide Région 50 % = <b>50 000 €</b>

<b>Participation autres financeurs</b>	Structure porteuse du projet sélectionné
<b>Observations</b>	Un cahier des charges d'AAP sera réalisé par la CRACVL, le CRIEL et le Conseil Régional, précisant les modalités de sélection des projets, les moyens financiers disponibles ainsi que le calendrier et modalités de dépôts des candidatures.

**Contrat d'Appui aux Projets Bovins Laits 2019 – 2023**  
**AXE E : AMELIORER L'ATTRACTIVITE DE L'ELEVAGE LAITIER VIA UNE COMMUNICATION**  
**POSITIVE**

<b>ACTION E1 : Communiquer positivement sur la filière laitière auprès du grand public</b>	
<b>Contexte</b>	La filière laitière en région Centre val de Loire est méconnue. Aussi, au-delà des outils existants pour améliorer l'image de l'élevage laitier auprès du grand public, un des enjeux majeurs de la filière est d'améliorer son attractivité en communiquant sur les atouts de la filière laitière régionale, en valorisant les références techniques et en mettant en avant les projets et ses acteurs. L'ensemble des acteurs de la filière, chacun à son niveau doit se mobiliser pour communiquer positivement : éleveurs, laiteries, interprofession, organismes professionnels agricoles...
<b>Objectifs</b>	Communiquer auprès du grand public en mettant en avant l'ensemble des maillons de la filière laitière afin d'informer, sensibiliser, attirer et lever les à priori existants.
<b>Contenu de l'action</b>	<p><b>E1.1/ Organiser des journées portes ouvertes consacrées à la promotion de la filière laitière</b>  A l'occasion de la journée mondiale du lait (1<sup>er</sup> juin), présenter les atouts de la filière au grand public via l'ouverture de 3 laiteries en région et d'exploitations à proximité de ces sites. Préparation et campagne de communication.</p> <p><b>E1.2/ Elaborer un Plan de communication général de la filière laitière en région Centre-Val de Loire</b></p> <ul style="list-style-type: none"> <li>- Création d'un groupe de travail pour construire le programme de communication</li> <li>- Organiser une campagne de communication, via un prestataire, avec 5 messages ciblés sur l'année. Exemple : Promouvoir les produits de la région, les métiers liés à la filière laitière, la structure globale des exploitations en région Centre Val de Loire et la qualité nutritive des produits</li> </ul> <p><b>E1.3/ Former les producteurs à communiquer positivement sur leur métier</b>  Former les producteurs à communiquer positivement sur leur métier pour tout type de public : éleveurs, journalistes, grand public et via tous moyens de communication : réseaux sociaux, presse. Se servir d'outils existants, à adapter.</p>
<b>Bénéficiaire de la subvention</b>	CRIEL
<b>Indicateurs de résultats</b>	E1.1/ Ouverture des 3 sites de production 2019-2023 E1.2/ Mesurer l'impact du plan de communication E1.3/ 6 éleveurs formés
<b>Indicateurs de suivi</b>	E1.1/ Nombre de sites ouverts lors de la journée mondiale du lait (transformation et exploitations) E1.2/ Messages validés E1.3/ Création de l'outil de formation
<b>Calendrier de mise en œuvre</b>	2019 – 2023
<b>Pilote de la mise en œuvre de l'action</b>	E1.1/ CRIEL E1.2/ CRIEL E1.3/ CRIEL
<b>Partenariat</b>	Laiteries, OPA, CRACVL

<b>Coût total estimé</b>	<p><b>TOTAL : 64 600 €</b>  E1.1/ <b>TOTAL : 20 400€</b>  Temps de préparation/Logistique 2j x 550 € maximum = 1 100 € x 4ans = 4 400 €  Campagne de communication (Flyers, Spots radio, Panneaux roulants) : 4 000 € x 4 ans = 16 000 €</p> <p>E1.2/ <b>TOTAL : 42 200€</b>  Réunion du groupe communication : 8 réunions x 0,5jour x 550 € maximum = 2 200 €  Plan de communication, déploiement via un prestataire : 10 000 € x 4 ans : 40 000 €</p> <p>E1.3/ Création d'outils et formations : <b>2 000 €</b></p>
<b>Aide Régionale sollicitée</b>	<p><b>TOTAL : 32 300 €</b>  E1.1/ 50% soit 10 200 €  E1.2/ 50% soit 21 100 €  E1.3/ 50% soit 1 000 €</p>
<b>Participation autres financeurs</b>	Laiteries

**Contrat d'Appui aux Projets Bovins Laités 2019 – 2023**  
**AXE E : AMELIORER L'ATTRACTIVITE DE L'ELEVAGE LAITIER VIA UNE COMMUNICATION**  
**POSITIVE**

<b>ACTION E2 : Communication interne filière</b>	
<b>Contexte</b>	Outre la communication vers l'extérieur de la filière, il est également important de communiquer davantage au sein de la filière pour que chacun ait le même niveau d'information, notamment concernant les dispositifs d'accompagnements existants.
<b>Objectifs</b>	Informar les éleveurs et conseillers des projets de la filière et des orientations données dans le CAP.
<b>Contenu de l'action</b>	<p><b>E2.1/ Journées d'information « technique » à destination des éleveurs et des techniciens :</b> mise en avant de thématiques du projet de filière lors de journées laitières, organisées dans chaque département</p> <p><b>E2.2/ Organiser des journées d'information sur le fonctionnement de la filière à destination des conseillers élevage :</b> présentation des laiteries présentes sur le territoire, présentation des CdC des laiteries</p> <p><b>E2.3/ Communiquer sur le projet de filière du CAP Bovin lait 3<sup>ème</sup> génération</b></p> <ul style="list-style-type: none"> <li>- Organisation d'une journée de signature du CAP</li> <li>- Réalisation de 2 plaquettes de communication à destination des éleveurs (informations générales sur le projet) et techniciens (informations précises sur les actions). Conception, impression et diffusion</li> <li>- Bilan mi-parcours et préparation du CAP 4G</li> </ul> <p><b>E2.4/ Créer et diffuser un bulletin d'information semestriel « Esprit filière »</b>  Conception, impression et diffusion du bulletin par le biais des laiteries et du réseau des CAs. Envoi également aux partenaires financiers de la filière.</p>
<b>Bénéficiaire de la subvention</b>	CRIEL
<b>Indicateurs de résultats</b>	<p>E2.1/ 8 journées laitières</p> <p>E2.2/ 2 journées à destination des conseillers (1 tous les 2 ans)</p> <p>E2.3/ 1 journée de lancement/signature, création de 2 plaquettes, séminaire de préparation du CAP 4G</p> <p>E2.4/ Publication du bulletin semestriel (impression et diffusion) soit 8 bulletins sur la durée du CAP</p>
<b>Indicateurs de suivi</b>	<p>Nombre de bulletins réalisés</p> <p>Nombre de journées laitières et de journées à destination des conseillers réalisées</p> <p>Nombre d'éleveur présents aux journées d'information</p>
<b>Calendrier de mise en œuvre</b>	Janvier 2019 – Janvier 2023
<b>Pilote de la mise en œuvre de l'action</b>	<p>E2.1/ Journées laitières : CRACVL</p> <p>E2.2/ Journées conseillers : CRIEL</p> <p>E2.3/ CRIEL et CRACVL</p> <p>E2.4/ Bulletin « Esprit filière » : CRIEL</p>
<b>Coût total estimé</b>	<p><b>TOTAL : 46 000 €</b></p> <p>E2.1/ 8 journées laitières x 3000 €/journée = 24 000 €</p> <p>E2.2/ 2 journées à destination des conseillers (frais logistiques : flyers, salle...) x 1 500 €/journée = 3 000 €</p> <p>E2.3/ 7 000€</p>

	<p>a) Journée de signature : 4 000 € (avec conception, impression et envois des plaquettes) + kakémonos + frais de logistique</p> <p>b) Séminaire de préparation CAP 4G (intervenant et logistique) : 3 000 €</p> <p>E2.4/ Publication du bulletin semestriel (impression et diffusion) : 2 000 exemplaires/publication soit 1 500 €/publication x 8 bulletins = 12 000 €</p>
<b>Aide Régionale sollicitée</b>	<p><b>TOTAL : 25 000 €</b></p> <p><b>E2.1/</b> aide région 50% soit 12 000 €</p> <p><b>E2.2/</b> aide région 50% soit 1 500 €</p> <p><b>E2.3/</b> aide région : a) 100 % (signature) soit 4 000 € + b) 50 % (séminaire) soit 1 500 €</p> <p><b>E2.4/</b> aide région 50 % soit 6 000 €</p>
<b>Participation autres financeurs</b>	CRIEL



**Contrat d'Appui aux Projets Bovins Laits 2019 – 2023**  
**AXE E : AMELIORER L'ATTRACTIVITE DE L'ELEVAGE LAITIER VIA UNE COMMUNICATION**  
**POSITIVE**

<b>ACTION E3 : Communiquer positivement sur la filière et ses métiers auprès des acteurs et des partenaires</b>	
<b>Contexte</b>	La filière laitière en région Centre val de Loire est méconnue. Aussi, au-delà des outils existants pour améliorer l'image de l'élevage laitier auprès du grand public, un des enjeux majeurs de la filière est d'améliorer son attractivité en communiquant sur les atouts de la filière laitière régionale, en valorisant les références techniques et en mettant en avant les projets, ses acteurs et ses métiers.
<b>Objectifs</b>	Attirer des futurs éleveurs (salarié ou nouvel installé) afin d'assurer le renouvellement des générations mais également des futurs salariés des sites de production industriels
<b>Contenu de l'action</b>	<p><b>Un appel à projet sera lancé.</b></p> <p>Les projets retenus devront permettre de communiquer sur la filière et ses métiers au jeune public en :</p> <ul style="list-style-type: none"> <li>- Structurant un programme d'intervention dans les lycées en proposant par exemple un kit de formation</li> <li>- Organisant des portes ouvertes sur les exploitations ou les sites de production</li> </ul> <p>Les dépenses éligibles pourront être :</p> <ul style="list-style-type: none"> <li>- Le pilotage et l'animation pour mettre en œuvre le projet : <ul style="list-style-type: none"> <li>• Appui à l'émergence et à la conception du projet (pour mémoire)</li> <li>• Suivi du projet : conception de journées thématiques, interventions</li> </ul> </li> <li>- Frais externes pour des interventions extérieures</li> <li>- Edition de documents de communication</li> </ul>
<b>Bénéficiaire de la subvention</b>	Structure porteuse du projet sélectionnée via l'Appel à Projet (AAP)
<b>Indicateurs de résultats</b>	1 projet accompagné
<b>Indicateurs de suivi</b>	Nombre de réponses aux AAP et d'actions de communication réalisées via le dispositif
<b>Calendrier de mise en œuvre</b>	Janvier 2019 – Décembre 2020
<b>Pilote de la mise en œuvre de l'action</b>	Coordination et pilotage : CRIEL
<b>Partenariat</b>	CRA CVL
<b>Coût total estimé</b>	<p><b>TOTAL : 12 700 €</b></p> <p>18 jours x 550 € maximum/jour = 9 900 €</p> <p>Frais annexes : 2 800 €</p>
<b>Aide Régionale sollicitée</b>	Aide régionale : 50 % soit 6 350 €
<b>Participation autres financeurs</b>	Structure porteuse du projet sélectionné
<b>Observations</b>	Un cahier des charges de l'AAP sera réalisé par le CRIEL et la CRACVL précisant les modalités de sélection des projets, les moyens financiers disponibles ainsi que le calendrier et modalités de dépôts des candidatures.

## BUDGET CAP BOVIN LAIT 3EME GENERATION

LIBELLE ACTIONS	OBJECTIFS ACTION	LIBELLE SOUS ACTIONS	COORDINATEUR	Précision Coûts	COUT SUR 4 ANS (HT)	DEMANDE FINANCEMENT REGION	Subvention Région	FEADER	0. Communication actions du CAP	1.Animation actions collectives	2. Investissements	3. Conseils	4.Expérimentation	5. Transfert	6. Etudes	7. Promotion	8. Autres	
<b>AXE A : Maintenir le renouvellement des générations</b>																		
A1 : Recenser, sensibiliser et accompagner les éleveurs à la cessation d'activité	Sensibiliser à la transmission des exploitation pour susciter une réflexion stratégique globale	A1.1/ Valorisation au niveau régional	CRA CVL		4 400 €	hors CAP												
		A1.2/ Recenser de nouvelles exploitations non répertoriées	CRA CVL		83 600 €	hors CAP												
		A1.3/ Réaliser les visites d'accompagnement à la "transmissibilité"	CRA CVL	Temps d'agents	96 250 €	50%	48 125 €				48 125 €							
					<b>184 250 €</b>	<b>Total demande Région</b>	<b>48 125 €</b>	<b>0 €</b>	<b>0 €</b>	<b>0 €</b>	<b>0 €</b>	<b>48 125 €</b>	<b>0 €</b>	<b>0 €</b>	<b>0 €</b>	<b>0 €</b>	<b>0 €</b>	
A2 : Trouver des candidats à la reprise	Renouveler les générations et mettre en avant l'attractivité de la filière	A2.1/ Création et diffusion d'un guide d'offres d'exploitations à reprendre	CRA CVL	Création des outils + temps d'agents	28 400 €	50%	14 200 €		14 200 €									
		A2.2a/ Réaliser des vidéos sur l'élevage laitier en région	CRIEL	Création des outils	6 000 €	50%	3 000 €		3 000 €									
		A2.2b/ Réaliser des vidéos sur les fermes à reprendre	CRA CVL	Création des outils	40 000 €	hors CAP												
					<b>74 400 €</b>	<b>Total demande Région</b>	<b>17 200 €</b>	<b>0 €</b>	<b>17 200 €</b>	<b>0 €</b>	<b>0 €</b>	<b>0 €</b>	<b>0 €</b>	<b>0 €</b>	<b>0 €</b>	<b>0 €</b>	<b>0 €</b>	
<b>TOTAL AXE</b>					<b>258 650 €</b>	<b>TOTAL DEMANDE REGION</b>	<b>65 325 €</b>	<b>0 €</b>	<b>17 200 €</b>	<b>0 €</b>	<b>0 €</b>	<b>48 125 €</b>	<b>0 €</b>	<b>0 €</b>	<b>0 €</b>	<b>0 €</b>	<b>0 €</b>	
LIBELLE ACTIONS	OBJECTIFS ACTION	LIBELLE SOUS ACTIONS	COORDINATEUR	Précision Coûts	COUT SUR 4 ANS (HT)	DEMANDE FINANCEMENT REGION	Subvention Région	FEADER	0. Communication actions du CAP	1.Animation actions collectives	2. Investissements	3. Conseils	4.Expérimentation	5. Transfert	6. Etudes	7. Promotion	8. Autres	
<b>AXE B : Main d'œuvre et organisation du travail</b>																		
B1 : Réaliser un état des lieux des besoins en ressources humaines, former et sensibiliser les exploitations en ressources humaines	Accompagner dans la gestion des ressources humaines	B1.1/ Former les éleveurs sur la gestion de la main d'œuvre et de l'emploi (Hors CAP)	CRA CVL	Temps d'agents	2 200 €	50%	1 100 €										1 100 €	
		B1.2/ Réaliser et valoriser les témoignages de fermes laitières accompagnées dans le cadre du dispositif RH-GEHODES	CRA CVL	Temps d'agents	16 500 €	50%	6 600 €			0 €			6 600 €					
					<b>18 700 €</b>	<b>Total demande Région</b>	<b>7 700 €</b>	<b>0 €</b>	<b>0 €</b>	<b>0 €</b>	<b>0 €</b>	<b>6 600 €</b>	<b>0 €</b>	<b>0 €</b>	<b>0 €</b>	<b>0 €</b>	<b>1 100 €</b>	
B2 : CAP MO	Pépinière de salariés et futurs salariés en élevage laitier, grâce à un plan de formation personnalisé		CA 37	Temps d'agents	103 400 €	80%	82 720 €										82 720 €	

LIBELLE ACTIONS	OBJECTIFS ACTION	LIBELLE SOUS ACTIONS	COORDINATEUR	Précision Coûts	COUT SUR 4 ANS (HT)	DEMANDE FINANCEMENT REGION	Subvention Région	FEADER	0. Communication actions du CAP	1.Animation actions collectives	2. Investissements	3. Conseils	4.Expérimentation	5. Transfert	6. Etudes	7. Promotion	8. Autres	
					<b>103 400 €</b>	<b>Total demande Région</b>	<b>82 720 €</b>	<b>0 €</b>	<b>0 €</b>	<b>0 €</b>	<b>0 €</b>	<b>0 €</b>	<b>0 €</b>	<b>0 €</b>	<b>0 €</b>	<b>0 €</b>	<b>82 720 €</b>	
B3 : Trouver des candidats pour le salariat	Promouvoir le salariat en élevage laitier et recruter		CRA CVL	AAP - Temps d'agents + frais de mise en œuvre (communication, interventions extérieures)	20 000 €	50%	10 000 €			10 000 €								
					<b>20 000 €</b>	<b>Total demande Région</b>	<b>10 000 €</b>	<b>0 €</b>	<b>0 €</b>	<b>10 000 €</b>	<b>0 €</b>	<b>0 €</b>	<b>0 €</b>	<b>0 €</b>	<b>0 €</b>	<b>0 €</b>	<b>0 €</b>	
<b>TOTAL AXE</b>					<b>142 100 €</b>	<b>TOTAL DEMANDE REGION</b>	<b>100 420 €</b>	<b>0 €</b>	<b>0 €</b>	<b>10 000 €</b>	<b>0 €</b>	<b>6 600 €</b>	<b>0 €</b>	<b>0 €</b>	<b>0 €</b>	<b>0 €</b>	<b>83 820 €</b>	
LIBELLE ACTIONS	OBJECTIFS ACTION	LIBELLE SOUS ACTIONS	COORDINATEUR	Précision Coûts	COUT SUR 4 ANS (HT)	DEMANDE FINANCEMENT REGION	Subvention Région	FEADER	0. Communication actions du CAP	1.Animation actions collectives	2. Investissements	3. Conseils	4.Expérimentation	5. Transfert	6. Etudes	7. Promotion	8. Autres	
<b>AXE C : Performances des entreprises ou exploitations</b>																		
C1 : Inciter aux calculs des coûts de production et analyses de groupe	4 niveaux de conseils et valorisation des résultats	C1.1/ Réaliser des coûts de production individuels : 4 niveaux de services	CA 37	Temps d'agents	413 600 €	50%	154 000 €					154 000 €						
		C1.2/ Valorisation des résultats	CA 37	Temps d'agents	33 000 €	50%	16 500 €		16 500 €									
					<b>446 600 €</b>	<b>Total demande Région</b>	<b>170 500 €</b>	<b>0 €</b>	<b>16 500 €</b>	<b>0 €</b>	<b>0 €</b>	<b>154 000 €</b>	<b>0 €</b>	<b>0 €</b>	<b>0 €</b>	<b>0 €</b>	<b>0 €</b>	
C2 : Soutenir les investissements en élevage	Inciter à la modernisation des exploitations et conserver une bonne performance technico-économique	C.2.1/ Investissements de 4 000 € à 10 000 € HT	CRA CVL		8 000 000 €		1 105 000 €											
		C.2.2/ Investissements supérieurs à 10 000 € HT	CRA CVL					1 000 000 €		1 105 000 €								
		C.2.3/ Coordination / Communication	CRA CVL															
					<b>8 000 000 €</b>	<b>Total demande Région</b>	<b>1 105 000 €</b>	<b>1 000 000 €</b>	<b>0 €</b>	<b>0 €</b>	<b>1 105 000 €</b>	<b>0 €</b>	<b>0 €</b>	<b>0 €</b>	<b>0 €</b>	<b>0 €</b>	<b>0 €</b>	
C3 : Accompagnement technique et stratégique des exploitations	Accompagner les chefs d'exploitations laitières dans leurs projets d'un point de vue technique, économique et humain	C3.1/ Accompagnement technique	CRA CVL	Temps d'agents	30 250 €	50%	15 125 €					15 125 €						
		C3.2/ Accompagnement stratégique de l'atelier laitier	CRA CVL	Temps d'agents	91 900 €	50%	40 150 €						40 150 €					
					<b>122 150 €</b>	<b>Total demande Région</b>	<b>55 275 €</b>	<b>0 €</b>	<b>0 €</b>	<b>0 €</b>	<b>0 €</b>	<b>55 275 €</b>	<b>0 €</b>	<b>0 €</b>	<b>0 €</b>	<b>0 €</b>	<b>0 €</b>	
C4 : Soutien à l'autonomie alimentaire des exploitations	Promouvoir des systèmes fourragers résilients et performants, répondant aux attentes éleveurs, filière et consommateurs		CA 36 et CRA CVL	Temps agents et frais communication/transfert	400 000 €	20%	80 000 €	320 000 €						80 000 €				
					<b>400 000 €</b>	<b>Total demande Région</b>	<b>80 000 €</b>	<b>320 000 €</b>	<b>0 €</b>	<b>0 €</b>	<b>0 €</b>	<b>0 €</b>	<b>0 €</b>	<b>0 €</b>	<b>80 000 €</b>	<b>0 €</b>	<b>0 €</b>	<b>0 €</b>

LIBELLE ACTIONS	OBJECTIFS ACTION	LIBELLE SOUS ACTIONS	COORDINATEUR	Précision Coûts	COUT SUR 4 ANS (HT)	DEMANDE FINANCEMENT REGION	Subvention Région	FEADER	0. Communication actions du CAP	1.Animation actions collectives	2. Investissements	3. Conseils	4.Expérimentation	5. Transfert	6. Etudes	7. Promotion	8. Autres	
C5 : Accompagner les éleveurs dans la maîtrise de la qualité du lait	Accompagner, via des visites pluridisciplinaires les éleveurs laitiers en "préventif", avant passage en situation d'alerte ou d'hors-normes		CRIEL	Temps d'agents	231 000 €	50%	115 500 €					115 500 €						
					<b>231 000 €</b>	<b>Total demande Région</b>	<b>115 500 €</b>	<b>0 €</b>	<b>0 €</b>	<b>0 €</b>	<b>0 €</b>	<b>115 500 €</b>	<b>0 €</b>	<b>0 €</b>	<b>0 €</b>	<b>0 €</b>	<b>0 €</b>	
C6 : Renforcer la compétitivité et l'acceptabilité de l'élevage	Accompagner les éleveurs dans l'adaptation de leurs pratiques en lien avec les actions du plan de filière	C6.1/ Evaluation de l'empreinte carbone des exploitations via l'outil CAP 2ER	CRIEL	Temps d'agents	222 750 €	50%	111 375 €					111 375 €						
		C6.2/ Accompagner les élevages laitiers dans l'adaptation des pratiques au changement climatique	CRIEL		6 000 €	hors CAP												
		C6.3/ Accompagner les éleveurs dans l'évaluation du bien-être animal	CRIEL		140 800 €	hors CAP												
					<b>369 550 €</b>	<b>Total demande Région</b>	<b>111 375 €</b>	<b>0 €</b>	<b>0 €</b>	<b>0 €</b>	<b>0 €</b>	<b>111 375 €</b>	<b>0 €</b>	<b>0 €</b>	<b>0 €</b>	<b>0 €</b>	<b>0 €</b>	
C7 : Maillage territorial du conseil élevage	Maintenir le taux de pénétration du contrôle de performance et garder un maillage territorial avec les élevages		CRA CVL	Temps d'agents	672 100 €	50%	336 050 €					336 050 €						
					<b>672 100 €</b>	<b>Total demande Région</b>	<b>336 050 €</b>	<b>0 €</b>	<b>0 €</b>	<b>0 €</b>	<b>0 €</b>	<b>336 050 €</b>	<b>0 €</b>	<b>0 €</b>	<b>0 €</b>	<b>0 €</b>	<b>0 €</b>	
C8 : Maintenir un niveau de service vétérinaire et technique aux éleveurs	Assurer la pérennité des exploitations Limiter les zones blanches au niveau du service	C8.1/ Maillage machine à traire	CA 37 et GDS	Temps d'agents + contractualisation éleveurs	108 800 €	50% + forfait éleveur	34 400 €			4 400 €	30 000 €							
		C8.2/ Maillage vétérinaire	CA 37 et GDS	Temps d'agents + contractualisation éleveurs	368 800 €	50%+ forfait éleveur	49 400 €			4 400 €	45 000 €							
					<b>477 600 €</b>	<b>Total demande Région</b>	<b>83 800 €</b>	<b>0 €</b>	<b>0 €</b>	<b>8 800 €</b>	<b>75 000 €</b>	<b>0 €</b>	<b>0 €</b>	<b>0 €</b>	<b>0 €</b>	<b>0 €</b>	<b>0 €</b>	
<b>TOTAL AXE</b>					<b>10 719 000 €</b>	<b>TOTAL DEMANDE REGION</b>	<b>2 057 500 €</b>	<b>1 320 000 €</b>	<b>16 500 €</b>	<b>8 800 €</b>	<b>1 180 000 €</b>	<b>772 200 €</b>	<b>0 €</b>	<b>80 000 €</b>	<b>0 €</b>	<b>0 €</b>	<b>0 €</b>	
LIBELLE ACTIONS	OBJECTIFS ACTION	LIBELLE SOUS ACTIONS	COORDINATEUR	Précision Coûts	COUT SUR 4 ANS (HT)	DEMANDE FINANCEMENT REGION	Subvention Région	FEADER	0. Communication actions du CAP	1.Animation actions collectives	2. Investissements	3. Conseils	4.Expérimentation	5. Transfert	6. Etudes	7. Promotion	8. Autres	
<b>AXE D : Développer des démarches de création de valeur ajoutée</b>																		
D1 : Accompagner à la création d'ateliers de transformation laitière à la ferme	Donner des éléments de réflexion puis accompagner techniquement les producteurs	D1.1/ Création d'une formation : « Se diversifier en créant un atelier de transformation » - Hors CAP	CTFC		1 100 €	hors CAP												

LIBELLE ACTIONS	OBJECTIFS ACTION	LIBELLE SOUS ACTIONS	COORDINATEUR	Précision Coûts	COUT SUR 4 ANS (HT)	DEMANDE FINANCEMENT REGION	Subvention Région	FEADER	0. Communication actions du CAP	1.Animation actions collectives	2. Investissements	3. Conseils	4.Expérimentation	5. Transfert	6. Etudes	7. Promotion	8. Autres
		D1.2/ Organisation des formations à destination des éleveurs laitiers à raison d'1 formation/an	CTFC														
		D1.3/ Appui technique à la création d'un atelier de transformation	CTFC	Temps d'agents	16 500 €	50%	8 250 €					8 250 €					
					<b>17 600 €</b>	<b>Total demande Région</b>	<b>8 250 €</b>	<b>0 €</b>	<b>0 €</b>	<b>0 €</b>	<b>0 €</b>	<b>8 250 €</b>	<b>0 €</b>	<b>0 €</b>	<b>0 €</b>	<b>0 €</b>	<b>0 €</b>
D2 : Accompagner les fromagers fermiers dans la qualité de leurs produits	Appui technique aux producteurs fermiers		CTFC	Temps d'agents	8 250 €	50%	4 125 €					4 125 €					
					<b>8 250 €</b>	<b>Total demande Région</b>	<b>4 125 €</b>	<b>0 €</b>	<b>0 €</b>	<b>0 €</b>	<b>0 €</b>	<b>4 125 €</b>	<b>0 €</b>	<b>0 €</b>	<b>0 €</b>	<b>0 €</b>	<b>0 €</b>
D3 : Soutenir des projets collectifs de diversification et montée en gamme	Pérenniser la filière en soutenant des projets à valeur ajoutée		CRA CVL	AAP - Temps d'agents + appui à la mise en œuvre du projet (études, expertises, édition...)	100 000 €	50%	50 000 €			50 000 €							
					<b>100 000 €</b>	<b>Total demande Région</b>	<b>50 000 €</b>	<b>0 €</b>	<b>0 €</b>	<b>50 000 €</b>	<b>0 €</b>	<b>0 €</b>	<b>0 €</b>	<b>0 €</b>	<b>0 €</b>	<b>0 €</b>	<b>0 €</b>
<b>TOTAL AXE</b>					<b>125 850 €</b>	<b>TOTAL DEMANDE REGION</b>	<b>62 375 €</b>	<b>0 €</b>	<b>0 €</b>	<b>50 000 €</b>	<b>0 €</b>	<b>12 375 €</b>	<b>0 €</b>	<b>0 €</b>	<b>0 €</b>	<b>0 €</b>	<b>0 €</b>
LIBELLE ACTIONS	OBJECTIFS ACTION	LIBELLE SOUS ACTIONS	COORDINATEUR	Précision Coûts	COUT SUR 4 ANS (HT)	DEMANDE FINANCEMENT REGION	Subvention Région	FEADER	0. Communication actions du CAP	1.Animation actions collectives	2. Investissements	3. Conseils	4.Expérimentation	5. Transfert	6. Etudes	7. Promotion	8. Autres
<b>AXE E : Communication positive sur la filière et les métiers</b>																	
E1 : Communiquer positivement sur la filière laitière au grand public	Informer, sensibiliser, attirer et lever les à priori existants	E1.1/ Organisation de journées portes ouvertes consacrées à la promotion de la filière laitière	CRIEL	Temps d'agents+outils de communication	20 400 €	50%	10 200 €		10 200 €								
		E1.2/ Plan de communication général de la filière laitière en région Centre-Val de Loire	CRIEL	Temps d'agents+prestataire	42 200 €	50%	21 100 €		21 100 €								
		E1.3/ Former les producteurs à communiquer positivement sur leur métier		outils de communication	2 000 €	50%	1 000 €		1 000 €								
					<b>64 600 €</b>	<b>Total demande Région</b>	<b>32 300 €</b>	<b>0 €</b>	<b>32 300 €</b>	<b>0 €</b>	<b>0 €</b>	<b>0 €</b>	<b>0 €</b>	<b>0 €</b>	<b>0 €</b>	<b>0 €</b>	<b>0 €</b>
E2 : Communication interne filière	Informer les éleveurs et les conseillers des projets de la filière et des orientations données dans le	E2.1/ Journées d'information « technique » à destination des éleveurs et des techniciens	CRA CVL	Temps d'agents + logistique	24 000 €	50%	12 000 €		12 000 €								

LIBELLE ACTIONS	OBJECTIFS ACTION	LIBELLE SOUS ACTIONS	COORDINATEUR	Précision Coûts	COUT SUR 4 ANS (HT)	DEMANDE FINANCEMENT REGION	Subvention Région	FEADER	0. Communication actions du CAP	1.Animation actions collectives	2. Investissements	3. Conseils	4.Expérimentation	5. Transfert	6. Etudes	7. Promotion	8. Autres
	CAP	E2.2/ Organiser des journées d'information sur le fonctionnement de la filière à destination des conseillers élevage	CRIEL	Temps d'agents + logistique	3 000 €	50%	1 500 €		1 500 €								
		E2.3/ Communication sur le projet de filière du CAP Bovin lait 3ème génération	CRIEL et CRA CVL	Temps d'agents + création et diffusion supports de communication	7 000 €	100% de 4000€ 50% de 3000€	5 500 €		5 500 €								
		E2.4/ Création et diffusion d'un bulletin d'information semestriel « Esprit filière »	CRIEL	Création et diffusion supports de communication	12 000 €	50%	6 000 €		6 000 €								
					<b>46 000 €</b>	<b>Total demande Région</b>	<b>25 000 €</b>	<b>0 €</b>	<b>25 000 €</b>	<b>0 €</b>	<b>0 €</b>	<b>0 €</b>	<b>0 €</b>	<b>0 €</b>	<b>0 €</b>	<b>0 €</b>	<b>0 €</b>
E3 : Communiquer positivement sur la filière et ses métiers	Attirer des futurs éleveurs ou salariés		CRIEL	AAP - Temps d'agents + frais annexes	12 700 €	50%	6 350 €			6 350 €							
					<b>12 700 €</b>	<b>Total demande Région</b>	<b>6 350 €</b>	<b>0 €</b>	<b>0 €</b>	<b>6 350 €</b>	<b>0 €</b>	<b>0 €</b>	<b>0 €</b>	<b>0 €</b>	<b>0 €</b>	<b>0 €</b>	<b>0 €</b>
<b>TOTAL AXE</b>					<b>123 300 €</b>	<b>TOTAL DEMANDE REGION</b>	<b>63 650 €</b>	<b>0 €</b>	<b>57 300 €</b>	<b>6 350 €</b>	<b>0 €</b>	<b>0 €</b>	<b>0 €</b>	<b>0 €</b>	<b>0 €</b>	<b>0 €</b>	<b>0 €</b>
<b>TOTAL</b>					<b>11 368 900 €</b>	<b>TOTAL DEMANDE REGION</b>	<b>2 349 270 €</b>	<b>1 320 000 €</b>	<b>91 000 €</b>	<b>75 150 €</b>	<b>1 180 000 €</b>	<b>839 300 €</b>	<b>0 €</b>	<b>80 000 €</b>	<b>0 €</b>	<b>0 €</b>	<b>83 820 €</b>

<b>Total coût CAP FILIERE 3G</b>	11 368 900 €
<b>Subvention régionale</b>	2 349 270 €
<b>FEADER</b>	1 320 000 €
<b>Total avec FEADER</b>	3 669 270 €

Politique agriculture	
Investissements	1 180 000 €
Conseils diagnostics (inv immatériel)	839 300 €
Transfert (investissement)	80 000 €
Fonctionnement	249 970 €
	2 349 270 €



## Projet de filière – CAP BOVINS LAIT



# Orientations stratégiques de la filière laitière 2019-2023

## SOMMAIRE

- ▶ Présentation de la filière laitière
- ▶ Bilan du CAP 2G
- ▶ Diagnostic de la filière et enjeux du CAP 3<sup>e</sup> génération





# Présentation de la filière laitière en région Centre-Val de Loire

## 1. La filière laitière en région Centre-Val de Loire

La région Centre-Val de Loire est une zone intermédiaire qui présente :

- Une diversité de zones de production, de paysages et de terroirs
- Des exploitations mixtes, non spécialisées « lait »
- Des exploitations situées majoritairement en zones défavorisées où le maintien de l'élevage est nécessaire

La densité laitière se concentre essentiellement sur les départements de l'Indre-et-Loire et du Loir-et-Cher avec respectivement 30 et 20 % des points de collecte régionaux.

En 2018, la région Centre-Val de Loire représente 1,8 % de la collecte nationale avec 430 millions de litres collectés auprès de 790 exploitations (CNIEL – Aout 2018).

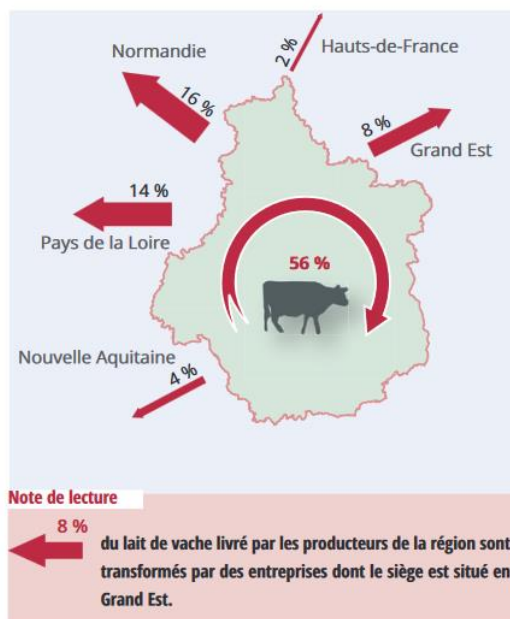
## 2. Une transformation dynamique

56% du lait collecté est transformé en région<sup>1</sup>, via des entreprises dynamiques, qui proposent une diversité de produits et des marques fortes. Aussi, on dénombre 8 sites de transformation collectant en région, soit :

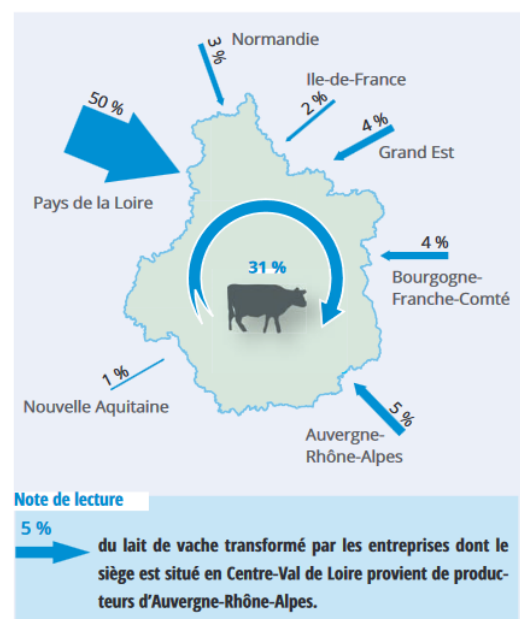
- |                                      |                        |
|--------------------------------------|------------------------|
| - Laiterie de Saint Denis de l'Hôtel | - Sodiaal UNION        |
| - Laiterie H. Triballat RIANS        | - Agrial - Eurial      |
| - Fromageries BEL                    | - Laiterie de Verneuil |
| - Orval                              | - NOVANDIE             |
| - Lactalis                           | - SAVENCIA             |

Au bilan, ce sont 430 ML collectés par les entreprises en région et 769 ML transformés.

Destination du lait livré par les producteurs en région <sup>1</sup>



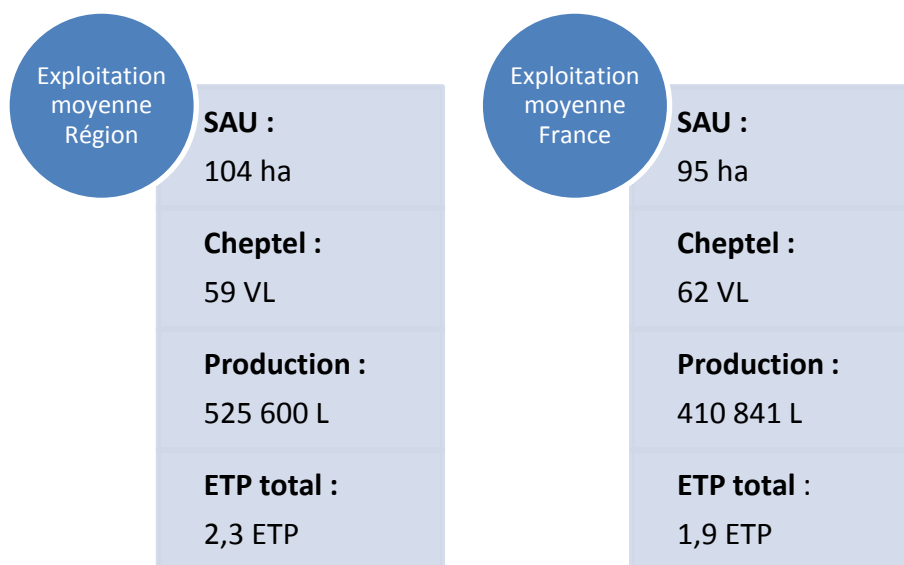
Provenance du lait transformé en région <sup>1</sup>



<sup>1</sup> Agreste, Enquête annuelle laitière 2017

### 3. Portrait de l'exploitation laitière en région Centre-Val de Loire

L'exploitation en région Centre-Val de Loire<sup>2</sup> se rapproche de l'exploitation laitière moyenne française. La différence majeure réside dans la productivité par vache.



## Bilan du CAP 2G

### 1. Rappel des enjeux

En 2014, suite au bilan positif du précédent CAP Filière Bovins lait et à un diagnostic, les représentants professionnels et les partenaires de la filière laitière régionale ont défini une stratégie à mettre en place pour répondre aux enjeux de la filière pour les 4 ans à venir. Le Conseil régional a attribué 2 066 000 € au projet de filière.

Le CAP Bovin lait de 2<sup>ème</sup> génération s'articule autour de 4 axes stratégiques :

- Renforcer la compétitivité et la capacité d'adaptation des exploitations laitières
- Accompagner les éleveurs dans la gestion technique et humaine de leurs exploitations
- Améliorer l'attractivité de l'élevage laitier en développant la communication
- Favoriser l'installation et la transmission.

Celui-ci a été adopté en Commission Permanente du Conseil régional le 7 novembre 2014. Son déploiement sur le terrain a ainsi été mis en place dès la fin d'année 2014, une réunion technique de lancement a eu lieu le 15 janvier avec l'ensemble des acteurs de terrain, et les premières actions ont été engagées.

### 2. Bilan des actions

La programmation du précédent CAP filière a été marquée par la fin des quotas laitiers au 1<sup>er</sup> avril 2015, une crise laitière qui a suivie, et des aléas climatiques récurrents qui ont fragilisé les exploitations. De ce fait la filière a pu constater une sous-consommation de l'enveloppe destinées aux investissements (44% de l'enveloppe consommée).

<sup>2</sup> Agreste 2016 – RICA – Enquête annuelle laitière (CNIEL)

**Au bilan :** 108 exploitants ont bénéficié de ces dispositifs d'aides à l'investissement. Après une diminution nette du nombre de dossiers CAPEX et PCAE en 2016 (44 à 16 dossiers), les demandes reprennent depuis 2017. Aussi, il est important, dans la prochaine programmation de maintenir et de soutenir ce budget d'investissement afin de permettre aux exploitants de continuer à investir dans leurs entreprises afin qu'elles restent vivables, viables et transmissibles.

Nous pouvons cependant établir un bilan satisfaisant avec une réalisation globale de 92 % des actions prévues et révisées à mi-parcours avec :

- **De nombreux appuis techniques réalisés** : Les conseillers des OPA, laiteries, GDS et autres sont intervenus sur les exploitations sous forme de visites individuelles ou d'appuis collectifs sur différentes thématiques : coûts de production (sur 300 élevages), maîtrise de la qualité du lait (70 exploitations), recherche d'une autonomie alimentaire, évaluation de l'empreinte carbone (140 diagnostics).
- **3 projets de diversification financés** portant sur diverses thématiques, développement de la contractualisation pulpes de betteraves, travail sur la conception d'un fromage typique de la région, transformation en collectif pour une meilleure valorisation de la production laitière locale du Loir et Cher
- **6 pépinières de fururs salariés** (CAP Main d'œuvre) réalisées afin de former de nouveaux salariés en élevage avec 75 stagiaires formés et 50 % des stagiaires employés en élevage à l'issue de la formation
- **5 journées laitières, 3 conférences laitières sur le salon Ferme Expo et 1 journée technique à destination des conseillers réalisées**
- **Des appuis techniques à la transmission** avec des visites en binôme (conseiller technique et conseiller transmission ou entreprise) mises en place sur une quarantaine d'élevages. Cette action nouvelle a permis de sensibiliser en amont de la retraite les éleveurs à la transmissibilité de leur exploitation. La vision croisée « technique » et « ressources humaines » permet à l'éleveur d'anticiper sur son avenir.

## Diagnostic et enjeux du CAP 3G

---

### 1. Contexte

Suite au Etats généraux de l'alimentation, moment fort de dialogue entre tous les acteurs des filières et des parties prenantes, une vision stratégique sur 5 ans a été proposée et validée par le conseil d'administration du CNIEL fin 2017. Celle-ci repose sur 2 enjeux principaux :

- Création de valeur
- Partage de la valeur

Pour cela, la filière s'est engagée sur 3 axes :

- Renforcer le dialogue et la transparence pour des négociations commerciales plus réactives et équitables
- Engagement d'une démarche RSE « France Terre de lait »
- Offrir aux consommateurs des produits laitiers diversifiés et conformes à leurs attentes

Ainsi, au niveau régional, il est important que l'ensemble de ces engagements nationaux soient traduits en actions concrètes. La prochaine programmation doit donc permettre de répondre à cette question : **comment accompagner au mieux la filière laitière de la région Centre-Val de Loire dans ses nouveaux défis ?**

Les entreprises en région Centre-Val de Loire s'organisent aujourd'hui pour répondre aux nouvelles attentes de la société avec la création de nouvelles segmentations : cahier des charges sans OGM, meilleure rémunération du producteur (C'est qui le patron), développement du bio.

## 2. Diagnostic de la filière en région Centre-Val de Loire

Un formulaire envoyé à l'ensemble des partenaires de la filière (COFIL élargi) a été proposé deuxième trimestre 2018. Celui-ci visait à connaître les atouts et faiblesses de la filière, à cerner les besoins et les préoccupations et à proposer des premières pistes de travail a été réalisé en juin 2018. Les réponses reçues permettent d'avoir une bonne représentativité des acteurs du territoire : techniques, économiques et sanitaires.

### Au bilan :

La région Centre-Val de Loire possède à la fois des éleveurs motivés, techniques et réactifs aux besoins de la filière et des sites de collecte et de transformation dynamiques et innovants bien présents sur le territoire. Ceux-ci permettent une certaine valorisation du lait via des marchés de niche et/ou des marques

Ce qui ressort de l'enquête menée est que les éleveurs sont majoritairement préoccupés par :

- La rentabilité de leurs exploitations
- La transmission et la transmissibilité de leurs exploitations
- La main d'œuvre salariée
- L'accès à des services de qualité dans une région où la densité laitière a baissé, les producteurs se sentent parfois isolés, loin de leurs collègues et des services.

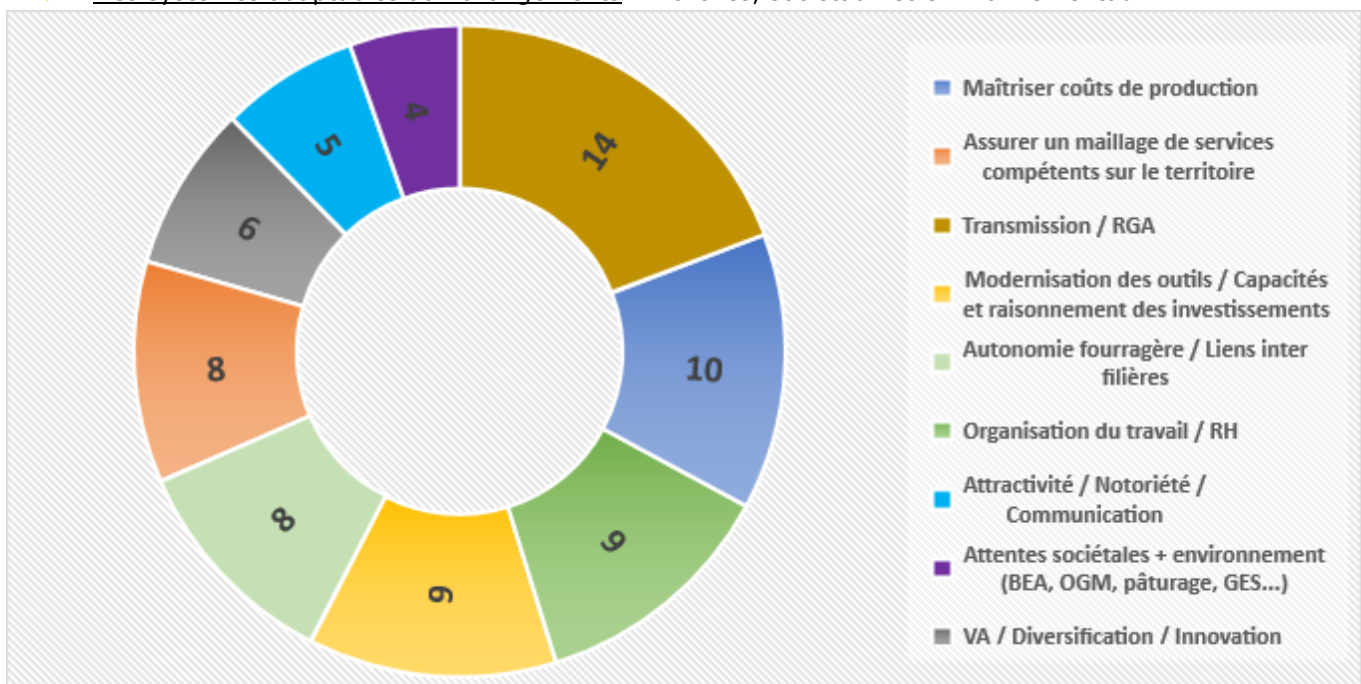
Aussi, il est important de mener des actions structurantes sur le territoire afin de répondre à ces préoccupations.

Pour cela, les axes de travail ressortis sont :

## 3. Les enjeux du nouveau projet et la stratégie

Les enjeux régionaux identifiés suite au séminaire organisé le 25 juin 2018 ont été affinés lors des comités de filière qui ont suivis. Aussi, l'enjeu est de **maintenir une filière d'élevage en région Centre-Val de Loire en ayant des producteurs et des collecteurs demain sur le territoire**. Pour cela, il est nécessaire d'avoir en région :

- ▶ Des systèmes adaptables aux changements : marchés, sociétaux et environnementaux



La filière doit s'adapter aux mutations auxquelles elle est confrontée. Les premières réponses se font aussi bien au niveau des entreprises qui développent de nouveaux cahiers des charges (bio, sans OGM, pâturage,...) qu'au niveau des éleveurs qui s'approprient ces thématiques (diagnostic bas carbone, maîtrise de la qualité du lait, autonomie fourragère).

► Des entreprises rentables et intégrée dans une démarche agro-écologique

La filière doit conforter la rentabilité de ses exploitations grâce à des accompagnements techniques efficaces permettant de donner des éléments prospectifs sur l'évolution du système en lien avec la transition agro-écologique ou encore via des investissements sur les exploitations.

► Une filière et un environnement attractif

De manière globale, la filière doit arriver à rendre ses métiers attractifs, communiquer positivement pour attirer les jeunes ou les salariés de la région et hors région. Pour cela il est indispensable de maintenir un maillage territorial des services pour les éleveurs (concessionnaires machines à taire, véto, laiteries...).

Ces 3 enjeux ont ensuite été déclinés en 5 axes stratégiques, soit :

**Axe A** : Maintenir le renouvellement des générations

**Axe B** : Main d'œuvre et organisation du travail

**Axe C** : Performance des entreprises et des exploitations

**Axe D** : Développer des démarches de création de valeur ajoutée pour les entreprises et les exploitations

**Axe E** : Améliorer l'attractivité de l'élevage laitier via une communication positive